

# LANG WORK

## Ψηφιακή εργαλειοθήκη

ΕΠΑΓΓΕΛΜΑΤΙΚΗ ΚΑΘΟΔΉΓΗΣΗ ΧΩΡΙΣ ΑΠΟΚΛΕΙΣΜΟΥΣ  
ΓΙΑ ΔΙΕΘΝΗ ΤΑΛΕΝΤΑ

Συγγραφέας: LANG WORK

Ημερομηνία: Σεπτεμβρίου 2023



Συγχρηματοδοτείται από  
το πρόγραμμα **Erasmus+**  
της Ευρωπαϊκής Ένωσης

Χρηματοδοτείται από την Ευρωπαϊκή Ένωση. Ωστόσο, οι απόψεις και οι γνώμες που εκφράζονται είναι αποκλειστικά του/των συγγραφέα/ων και δεν αντανακλούν κατ' ανάγκη τις απόψεις και τις γνώμες της Ευρωπαϊκής Ένωσης ή του Ευρωπαϊκού Εκτελεστικού Οργανισμού Εκπαίδευσης και Πολιτισμού (EACEA). Ούτε η Ευρωπαϊκή Ένωση ούτε ο EACEA μπορούν να θεωρηθούν υπεύθυνοι γι' αυτές.

## Σχετικά με το LANG WORK

**Ονομασία έργου:** Πολυγλωσσία στην εργασία: Διεθνή talέντα, αναντίστοιχες γλωσσικές δεξιότητες και επικοινωνία στον εργασιακό χώρο

**Αριθμός Έργου:** 2021-1-FI-KA220-ADU-000027045

**Χρηματοδοτήσεις:** Σύμπραξη συνεργασίας Erasmus+ στην εκπαίδευση ενηλίκων

**Οι συνεργάτες μας:**



COMPARATIVE RESEARCH NETWORK:



**Επικοινωνήστε μαζί μας:** [langwork.eu](http://langwork.eu)

## Σχετικά με την παρούσα έκθεση

**Τίτλος εγγράφου:**

**Αριθμός παραδοτέου:**

**Συγγραφείς:**

**Εκδότης**

**Ημερομηνία δημοσίευσης:**

**Διανομή:**

## Πιστώσεις



Η "Ψηφιακή εργαλειοθήκη: KA220-ADU Project "Multilingualism at Work: International Talents, Mismatched Language Skills and Workplace Communication" (ακρωνύμιο LANG WORK) (Project No. 2021-1-FI-KA220-ADU-000027045) και διατίθεται με άδεια Creative Commons.

[Αναφορά-Μη Εμπορική-Διάθεση-Όμοια 4.0 Διεθνής Άδεια Χρήσης](#)



Συγχρηματοδοτείται από το πρόγραμμα Erasmus+ της Ευρωπαϊκής Ένωσης

Χρηματοδοτείται από την Ευρωπαϊκή Ένωση. Ωστόσο, οι απόψεις και οι γνώμες που εκφράζονται είναι αποκλειστικά του/των συγγραφέα/ων και δεν αντανακλούν κατ' ανάγκη τις απόψεις και τις γνώμες της Ευρωπαϊκής Ένωσης ή του Ευρωπαϊκού Εκτελεστικού Οργανισμού Εκπαίδευσης και Πολιτισμού (EACEA). Ούτε η Ευρωπαϊκή Ένωση ούτε ο EACEA μπορούν να θεωρηθούν υπεύθυνοι γι' αυτές.

## Πίνακας Περιεχομένων

Σχετικά με το LANG WORK .....	2
Σχετικά με την παρούσα έκθεση .....	2
Πιστώσεις .....	2
Πίνακας περιεχομένων .....	3
Εισαγωγή.....	4
ΚΕΦΑΛΑΙΟ 1: Επιτυχημένες περιπτώσεις και πολιτικές στην Ευρώπη όσον αφορά τον επαγγελματικό προσανατολισμό χωρίς αποκλεισμούς .....	7
1.1 ΣΤΡΑΤΗΓΙΚΗ ΕΝΣΩΜΑΤΩΣΗΣ ΚΑΙ ΠΟΙΚΙΛΟΜΟΡΦΙΑΣ .....	7
1.2 ΣΥΛΛΟΓΗ ΠΕΡΙΠΤΩΣΕΩΝ ΑΠΌ ΤΟΥΣ ΕΤΑΪΡΟΥΣ ΣΧΕΤΙΚΆ ΜΕ ΤΟΝ ΕΠΑΓΓΕΛΜΑΤΙΚΟ ΠΡΟΣΑΝΑΤΟΛΙΣΜΌ ΧΩΡΙΣ ΑΠΟΚΛΕΙΣΜΌΥΣ .....	10
1.3 ΈΡΕΥΝΑ ΓΡΑΦΕΪΟΥ ΣΧΕΤΙΚΆ ΜΕ ΤΑ ΣΥΣΤΗΜΑΤΑ ΕΠΑΓΓΕΛΜΑΤΙΚΌΥ ΠΡΟΣΑΝΑΤΟΛΙΣΜΌΥ.....	23
Σύστημα καθοδήγησης στη Φινλανδία .....	23
Σύστημα καθοδήγησης στην Ιταλία.....	25
Σύστημα καθοδήγησης στη Γερμανία .....	29
Σύστημα καθοδήγησης στην Ελλάδα.....	32
ΚΕΦΑΛΑΙΟ 2: LEGO® Bricks για την υποστήριξη του επαγγελματικού προσανατολισμού διεθνών ταλέντων. ....	35
2.1 Σχετικά με το LEGO® SERIOUS PLAY® .....	35
2.2 ΔΙΑΔΙΚΑΣΪΑ LEGO® SERIOUS PLAY® .....	36
2.3 ΠΕΙΡΑΜΑΤΙΚΗ ΠΡΟΣΕΓΓΙΣΗ ΣΤΗΝ ΚΑΘΟΔΪΓΗΣΗ ΔΙΕΘΝΪΩΝ ΤΑΛΈΝΤΩΝ ΜΕ ΤΟΥΒΛΆΚΙΑ LEGO ® ...	37
ΚΕΦΑΛΑΙΟ 3: Προσωπικό IKIGAI .....	40
3.1 Τι είναι το IKIGAI; .....	40
3.2 Γιατί το IKIGAI είναι σημαντικό για τον επαγγελματικό προσανατολισμό;.....	41
3.3 ΠΕΡΙΠΤΩΣΗ: Εφαρμογή του IKIGAI στον επαγγελματικό προσανατολισμό.....	43
3.4 Η σημασία του IKIGAI για τα διεθνή talέντα .....	45
ΚΕΦΑΛΑΙΟ 4: Νέα προγράμματα σπουδών EUROPASS και προσωπικό branding .....	48
4.1 EUROPASS .....	48
4.2 ΠΡΟΣΩΠΙΚΌ BRANDING .....	51
Βιβλιογραφία, Δημοσιεύσεις, Σύνδεσμοι προς εξωτερικό υλικό και πηγές.....	54

## Εισαγωγή

### Τι είναι αυτό το έγγραφο;

Πρόκειται για μια εργαλειοθήκη για την ενίσχυση της φωνής των διεθνών ταλέντων όταν επικοινωνούν για τις δεξιότητες και τις ικανότητές τους.

Σύμφωνα με τη στρατηγική της Ευρωπαϊκής Επιτροπής για την ένταξη και

την πολυμορφία, η ένταξη των ατόμων που αντιμετωπίζουν εμπόδια πρόσβασης ή έχουν λιγότερες ευκαιρίες στην εκπαίδευση, την κατάρτιση και την εργασία αποτελεί βασικό στόχο των πρωτοβουλιών του Erasmus+. Στόχος είναι να μην μείνει κανείς πίσω και να οδηγηθούμε σε κοινωνίες χωρίς αποκλεισμούς, δίκαιες, πιο πράσινες και πιο ψηφιακά κατάλληλες.

Το παρόν έγγραφο είναι μια ψηφιακή εργαλειοθήκη για την καθοδήγηση σταδιοδρομίας χωρίς αποκλεισμούς που θα βοηθήσει τα διεθνή ταλέντα να αναδειχθούν και να επικοινωνήσουν τις δεξιότητες και τις ικανότητές τους.

Η εργαλειοθήκη περιλαμβάνει μια σχετική επιλογή πολλών και διαφορετικών προσεγγίσεων, μεθοδολογίες εμπλουτισμένες με πρακτικές συμβουλές για την προώθηση της εφαρμογής τους, η προσέγγιση είναι πρακτική με συμβουλές και προτάσεις εφαρμογής και τα θέματα είναι καινοτόμα.

Πρόκειται για έναν Ανοικτό Εκπαιδευτικό Πόρο που περιέχει υλικό έτοιμο να χρησιμοποιηθεί για την καινοτομία και την ενδυνάμωση των πρακτικών επαγγελματικού προσανατολισμού για την ένταξη σε πολυγλωσσικά πλαίσια. Αποτελείται από 5 κεφάλαια:

- » Επιτυχημένες περιπτώσεις και πολιτικές στην Ευρώπη σχετικά με τον επαγγελματικό προσανατολισμό χωρίς αποκλεισμούς.
- » τουβλάκια LEGO® για την υποστήριξη του επαγγελματικού προσανατολισμού διεθνών ταλέντων.
- » Προσωπικό IKIGAI - ιαπωνική έννοια που αναφέρεται στην ύπαρξη μιας κατεύθυνσης ή ενός σκοπού στη ζωή - η έννοια προσαρμόζεται για σκοπούς επαγγελματικού προσανατολισμού.
- » Νέα προγράμματα σπουδών EUROPASS και προσωπικό branding.
- » Πρακτικές συμβουλές για την εφαρμογή επιτυχημένου επαγγελματικού προσανατολισμού με συνδέσμους σε εξωτερικό υλικό και πόρους.

### Ποιες είναι οι ανάγκες και οι ομάδες-στόχοι αυτής της εργαλειοθήκης;

Η ομάδα-στόχος αποτελείται από άτομα με λιγότερες ευκαιρίες: άτομα τα οποία, για οικονομικούς, κοινωνικούς, γεωγραφικούς ή υγειονομικούς λόγους, λόγω μεταναστευτικού υπόβαθρου ή για λόγους όπως αναπηρία ή εκπαιδευτικές δυσκολίες ή για οποιονδήποτε άλλο λόγο, συμπεριλαμβανομένου ενός λόγου που θα μπορούσε να οδηγήσει σε διακρίσεις, αντιμετωπίζουν εμπόδια που τους εμποδίζουν να έχουν αποτελεσματική πρόσβαση στις ευκαιρίες.

## Σχετικά με το έργο

Η πολυγλωσσία στην εργασία: διεθνή talέντα, αναντίστοιχες γλωσσικές δεξιότητες και επικοινωνία στον χώρο εργασίας (ακρωνύμιο LANGWORK) είναι μια εταιρική σχέση συνεργασίας Erasmus+ στον τομέα της εκπαίδευσης ενηλίκων.

Στόχος του έργου είναι η ανάπτυξη μιας αγοράς εργασίας χωρίς αποκλεισμούς για τους διεθνείς εκπαιδευτικούς με την προσαρμογή μεθοδολογιών και εργαλείων επαγγελματικής κατάρτισης που διευκολύνουν το διάλογο μεταξύ ατόμων με αταίριαστο κοινωνικογλωσσικό υπόβαθρο.

## Εφαρμογή

Η υλοποίηση του έργου περιλαμβάνει 3 βήματα.

### » Ανακάλυψη και ανταλλαγή πρακτικών

Συλλογή πληροφοριών για την κατανόηση της φύσης και της δυναμικής της γλωσσικής ανασφάλειας σε έναν πολύγλωσσο εργασιακό χώρο.

### » Εκπαίδευση

Ανάπτυξη δεξιοτήτων για την αντιμετώπιση της γλωσσικής ανασφάλειας σε εργασιακά πλαίσια.

### » Εργασία

Δοκιμή της προσέγγισης και της μεθοδολογίας μας σε πραγματικές συνθήκες εργασίας.

## Αποτελέσματα

### » Ερευνητική εργασία σχετικά με τις παιδαγωγικές πτυχές της μεθόδου Translanguaging

Η εργασία αποτελεί μια εμπειρική ανασκόπηση της διαγλωσσικότητας στην εκπαίδευση και την επαγγελματική ζωή. Καταγράφει και τα τρία στάδια της εφαρμογής.

### » Ηλεκτρονικό εγχειρίδιο για δίκαιες πρακτικές πρόσληψης στην τυπική εκπαίδευση

Το εγχειρίδιο βοηθά στην καλύτερη κατανόηση της διαγλωσσικής προσέγγισης στην εκπαίδευση, περιγράφει τις απαιτήσεις για ένα πολύγλωσσο διδακτικό περιβάλλον και καθοδηγεί τη διαδικασία πρόσληψης διεθνών talέντων.

### » Ψηφιακή εργαλειοθήκη σχετικά με την καθοδήγηση σταδιοδρομίας για διεθνή talέντα χωρίς αποκλεισμούς

Μια εργαλειοθήκη για την ενίσχυση της φωνής των διεθνών talέντων όταν επικοινωνούν για τις δεξιότητες και τις ικανότητές τους.

### » Διαδικτυακό μάθημα πολυμέσων

Πρόκειται για την υπέρβαση των γλωσσικών εμποδίων στην εκπαίδευση: Το ηλεκτρονικό μάθημα παρουσιάζει τα πλαίσια και τις ανακαλύψεις και θα μπορούσε να χρησιμοποιηθεί ως συμπληρωματικό υλικό για φοιτητές γλωσσικών και παιδαγωγικών σπουδών.

## Περισσότερες πληροφορίες

<https://www.langwork.eu>

# ΚΕΦΑΛΑΙΟ 1: Επιτυχημένες περιπτώσεις και πολιτικές στην Ευρώπη όσον αφορά τον επαγγελματικό προσανατολισμό χωρίς αποκλεισμούς

Το πρώτο κεφάλαιο:

- Εισάγει τις έννοιες της ένταξης και της πολυμορφίας (σύμφωνα με την Ευρωπαϊκή Επιτροπή).
- Παρουσιάζει ορισμένες σχετικές περιπτώσεις σε όλη την Ευρώπη σχετικά με τον επαγγελματικό προσανατολισμό χωρίς αποκλεισμούς.
- Διερευνά τα συστήματα επαγγελματικού προσανατολισμού σε ορισμένες ευρωπαϊκές χώρες (Φινλανδία, Ιταλία, Γερμανία και Ελλάδα).

## 1.1ΕC ΣΤΡΑΤΗΓΙΚΉ ΈΝΤΑΞΗΣ ΚΑΙ ΠΟΛΥΜΟΡΦΪΑΣ

Οι αρχές της ισότητας και της συμμετοχικότητας αποτελούν μέρος των βασικών αξιών της Ευρωπαϊκής Ένωσης. Ταυτόχρονα, οι κοινωνίες διαφοροποιούνται όλο και περισσότερο από πολλές απόψεις. Αυτό έχει ως αποτέλεσμα τη μεγαλύτερη ανάγκη να μάθουμε να πλοηγούμαστε στην ποικιλομορφία και να δημιουργούμε κοινωνίες χωρίς αποκλεισμούς και συνοχή στην Ευρώπη.

Οι "Κατευθυντήριες γραμμές εφαρμογής του προγράμματος Erasmus+ και της στρατηγικής για την ένταξη και την πολυμορφία του Ευρωπαϊκού Σώματος Αλληλεγγύης" από την Ευρωπαϊκή Επιτροπή είναι ένα σχετικό έγγραφο για την κατανόηση της πολυμορφίας και του

Το 2021, η Ευρωπαϊκή Επιτροπή δημοσίευσε ένα έγγραφο με τίτλο: "Κατευθυντήριες γραμμές εφαρμογής του Erasmus+ και της στρατηγικής για την ένταξη και την πολυμορφία του Ευρωπαϊκού Σώματος Αλληλεγγύης".

τρόπου με τον οποίο συνδέεται με την ένταξη. Βασίζεται στις εμπειρίες των διάφορων τομέων των προγραμμάτων και ενθαρρύνει την αμοιβαία έμπνευση και παρακίνηση μεταξύ τους.

Η στρατηγική βοηθά στην προσέγγιση και υποστήριξη των νέων με λιγότερες ευκαιρίες με τον καλύτερο δυνατό τρόπο και δημιουργεί ένα διαφανές πλαίσιο για να διευκολύνει τα έργα ένταξης και ποικιλομορφίας.

Πηγή: <https://www.salto-youth.net/rc/inclusion/inclusionstrategy/aboutid/>



Σύμφωνα με τη στρατηγική της ΕΚ για την ένταξη και την πολυμορφία, τα *κύρια εμπόδια για την ΙΣΟΤΗΤΑ και την ΕΝΤΑΞΗ* είναι:

### » Αναπηρίες

Αυτό περιλαμβάνει σωματικές, ψυχικές, διανοητικές ή αισθητηριακές αναπηρίες, οι οποίες, σε αλληλεπίδραση με διάφορα εμπόδια, μπορεί να εμποδίζουν την πλήρη και αποτελεσματική συμμετοχή κάποιου στην κοινωνία με την ίδια βάση με τους άλλους.

### » Προβλήματα υγείας

Τα εμπόδια μπορεί να οφείλονται σε προβλήματα υγείας, συμπεριλαμβανομένων σοβαρών ασθενειών, χρόνιων παθήσεων ή οποιασδήποτε άλλης κατάστασης σωματικής ή ψυχικής υγείας που εμποδίζει τη συμμετοχή στα προγράμματα.

### » Εμπόδια που συνδέονται με τα συστήματα εκπαίδευσης και κατάρτισης

Τα άτομα που δυσκολεύονται να ανταποκριθούν στα συστήματα εκπαίδευσης και κατάρτισης για διάφορους λόγους, οι πρόωρα εγκαταλείποντες την εκπαίδευση και κατάρτιση, οι NEET (άτομα που δεν βρίσκονται σε εκπαίδευση, απασχόληση ή κατάρτιση) και οι ενήλικες με χαμηλή ειδίκευση μπορεί να αντιμετωπίζουν εμπόδια. Αν και άλλοι παράγοντες μπορεί να παίζουν ρόλο, αυτές οι εκπαιδευτικές δυσκολίες, ενώ μπορεί να συνδέονται και με προσωπικές συνθήκες, προκύπτουν κυρίως από ένα εκπαιδευτικό σύστημα που δημιουργεί διαρθρωτικούς περιορισμούς ή/και δεν λαμβάνει πλήρως υπόψη τις ιδιαίτερες ανάγκες του ατόμου. Τα άτομα μπορεί επίσης να αντιμετωπίζουν εμπόδια στη συμμετοχή όταν η δομή των προγραμμάτων σπουδών καθιστά δύσκολη την πραγματοποίηση μαθησιακής ή εκπαιδευτικής κινητικότητας στο εξωτερικό στο πλαίσιο των σπουδών τους.

### » Πολιτισμικές διαφορές

Ενώ οι πολιτισμικές διαφορές μπορεί να εκλαμβάνονται ως εμπόδια από άτομα με οποιοδήποτε υπόβαθρο, μπορεί να επηρεάσουν ιδιαίτερα τα άτομα με λιγότερες ευκαιρίες. Οι διαφορές αυτές μπορεί να αποτελούν σημαντικά εμπόδια στη μάθηση γενικά, πολύ περισσότερο για άτομα με μεταναστευτικό ή προσφυγικό υπόβαθρο -ιδιαίτερα για νεοαφιχθέντες μετανάστες-, άτομα που ανήκουν σε εθνική ή εθνοτική μειονότητα, χρήστες νοηματικής γλώσσας, άτομα με δυσκολίες γλωσσικής προσαρμογής και πολιτισμικής ένταξης κ.λπ. Η έκθεση σε ξένες γλώσσες και πολιτισμικές διαφορές κατά τη συμμετοχή σε οποιοδήποτε είδους δραστηριότητες του προγράμματος μπορεί να αποθαρρύνει τα



άτομα και να περιορίσει κατά κάποιο τρόπο τα οφέλη της συμμετοχής τους. Τέτοιες πολιτισμικές διαφορές μπορεί ακόμη και να αποτρέψουν τους δυνητικούς συμμετέχοντες από το να υποβάλουν αίτηση για υποστήριξη μέσω των προγραμμάτων, αποτελώντας έτσι ένα εμπόδιο εισόδου συνολικά.

### » Κοινωνικά εμπόδια

Οι δυσκολίες κοινωνικής προσαρμογής, όπως οι περιορισμένες κοινωνικές ικανότητες, οι αντικοινωνικές ή υψηλού κινδύνου συμπεριφορές, οι (πρώην) παραβάτες, οι (πρώην) χρήστες ναρκωτικών ή αλκοόλ ή η κοινωνική περιθωριοποίηση μπορεί να αποτελούν εμπόδιο. Άλλα κοινωνικά εμπόδια μπορεί να απορρέουν από τις οικογενειακές συνθήκες, για παράδειγμα το να είναι κάποιος ο πρώτος στην οικογένεια που έχει πρόσβαση στην τριτοβάθμια εκπαίδευση ή να είναι γονέας (ιδίως μονογονέας), φροντιστής, οικογενειάρχης ή ορφανός, ή να έχει ζήσει ή να ζει σήμερα σε ίδρυμα.

### » Οικονομικά εμπόδια

Τα οικονομικά μειονεκτήματα, όπως το χαμηλό βιοτικό επίπεδο, το χαμηλό εισόδημα, οι μαθητές που πρέπει να εργαστούν για να συντηρηθούν, η εξάρτηση από το σύστημα κοινωνικής πρόνοιας, η μακροχρόνια ανεργία, οι επισφαλείς καταστάσεις ή η φτώχεια, οι άστεγοι, τα χρέη ή τα οικονομικά προβλήματα κ.λπ. μπορεί να αποτελούν εμπόδιο. Άλλες δυσκολίες μπορεί να απορρέουν από την περιορισμένη δυνατότητα μεταφοράς των υπηρεσιών (ιδίως της υποστήριξης ατόμων με λιγότερες ευκαιρίες) που πρέπει να είναι "κινητές" μαζί με τους συμμετέχοντες όταν πηγαίνουν σε μακρινό μέρος ή, ακόμη περισσότερο, στο εξωτερικό.

### » Εμπόδια που συνδέονται με διακρίσεις

Τα εμπόδια μπορεί να προκύψουν ως αποτέλεσμα διακρίσεων που συνδέονται με το φύλο (ταυτότητα φύλου, έκφραση φύλου κ.λπ.), την ηλικία, την εθνικότητα, τη θρησκεία, τις πεποιθήσεις, τον σεξουαλικό προσανατολισμό, την αναπηρία ή διατομεακών παραγόντων (συνδυασμός ενός ή περισσότερων από τα αναφερόμενα εμπόδια διακρίσεων).

### » Γεωγραφικά εμπόδια

Η διαβίωση σε απομακρυσμένες ή αγροτικές περιοχές, σε μικρά νησιά ή σε περιφερειακές/απομακρυσμένες περιοχές, σε αστικά προάστια, σε περιοχές με λιγότερες υπηρεσίες (περιορισμένες δημόσιες συγκοινωνίες, ανεπαρκείς εγκαταστάσεις) ή σε λιγότερο ανεπτυγμένες περιοχές τρίτων χωρών κ.λπ. μπορεί να αποτελέσει εμπόδιο.

## 1.2 ΣΥΛΛΟΓΗ ΠΕΡΙΠΤΩΣΕΩΝ ΑΠΟ ΤΟΥΣ ΕΤΑΪΡΟΥΣ ΣΧΕΤΙΚΑ ΜΕ ΤΟΝ ΕΠΑΓΓΕΛΜΑΤΙΚΟ ΠΡΟΣΑΝΑΤΟΛΙΣΜΟ ΧΩΡΊΣ ΑΠΟΚΛΕΙΣΜΟΎΣ

### ΠΕΡΙΠΤΩΣΗ #1: MATS

Ονομασία της υπόθεσης:

Μετανάστευση αφρικανικών ταλέντων μέσω της ανάπτυξης ικανοτήτων και της πρόσληψης (MATCH)

Χώρα:

Βέλγιο, Ιταλία, Κάτω Χώρες και Λουξεμβούργο καθώς και Σενεγάλη και Νιγηρία.

Διάσταση (τοπική/εθνική/διεθνής):

Διεθνές

Ποιο είναι το πλαίσιο στο οποίο εφαρμόστηκε η υπόθεση;

Πρόκειται για μια πρωτοβουλία διάρκειας 39 μηνών, η οποία χρηματοδοτείται από την Ευρωπαϊκή Ένωση (ΕΕ) και *αποσκοπεί στην παροχή*

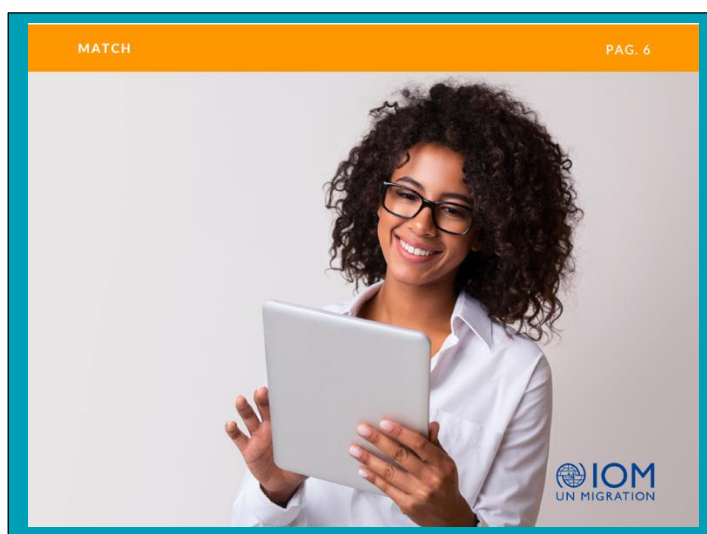
*εξειδικευμένων ταλέντων σε ευρωπαϊκές επιχειρήσεις του ιδιωτικού τομέα, οι ανάγκες των οποίων για εξειδικευμένο προσωπικό δεν μπορούν να καλυφθούν από την προσφορά που υπάρχει στην αγορά εργασίας της ΕΕ.*

Το έργο ξεκίνησε τον Ιανουάριο του 2020 και ολοκληρώθηκε τον Απρίλιο του 2023.

Πώς λειτουργεί;

Με τη συμμετοχή τους στο MATCH, εταιρείες από το Βέλγιο, την Ιταλία, τις Κάτω Χώρες και το Λουξεμβούργο υποστηρίχθηκαν με την εξεύρεση και προεπιλογή αφρικανικών ταλέντων από τη Σενεγάλη και τη Νιγηρία, *δύο χώρες που προσφέρουν πλεόνασμα εξειδικευμένων επαγγελματιών.*

Υπό το πρίσμα των ταξιδιωτικών περιορισμών που εισήχθησαν κατά τη διάρκεια της πανδημίας COVID-19, εκτός από την αρχικά προβλεπόμενη φυσική μετεγκατάσταση των αφρικανικών ταλέντων στην Ευρώπη, το έργο MATCH προσέφερε επίσης μια σειρά από προσαρμοσμένες υβριδικές ή/και απομακρυσμένες ρυθμίσεις εργασίας από τις οποίες οι εταιρείες πρόσληψης μπορούσαν να επιλέξουν, με βάση τις προτιμήσεις τους. Οι συμβατικοί όροι, συμπεριλαμβανομένης της διάρκειας της απασχόλησης, διέφεραν επίσης ανάλογα με το είδος της απασχόλησης που προέβλεπε κάθε εταιρεία. Σε περίπτωση μετεγκατάστασης στην ΕΕ, οι συμβατικοί όροι έπρεπε να είναι σύμφωνοι με τους κανόνες και τους κανονισμούς της χώρας προορισμού. Στην περίπτωση της εξ αποστάσεως εργασίας, οι συμβατικοί όροι έπρεπε να αντανακλούν τους κανόνες και τους κανονισμούς της χώρας όπου το ταλέντο διέμενε και



εκτελούσε τα καθήκοντά του. Υπήρχε επίσης η δυνατότητα για τις εταιρείες να επιλέξουν μια μικτή προσέγγιση, για παράδειγμα με μια περίοδο (ή περιόδους) εξ αποστάσεως εργασίας σε συνδυασμό με βραχυπρόθεσμες/μακροπρόθεσμες αποστολές στην ΕΕ. Στην περίπτωση της κινητικότητας στην ΕΕ, τα έξοδα θεώρησης και μετεγκατάστασης καλύπτονταν από την εταιρεία πρόσληψης, ενώ το ταλέντο ήταν υπεύθυνο για την εξεύρεση στέγης. Ο ΔΟΜ παρείχε καθοδήγηση σχετικά με την ένταξη των ταλέντων στις νέες χώρες καταγωγής τους.

Η ομάδα MATCH παρείχε επίσης υποστήριξη στα συμμετέχοντα talέντα από τη Νιγηρία και τη Σενεγάλη μέσω προπαρασκευαστικών συνεδριών για τις συνεντεύξεις εργασίας, κατάρτισης σε κοινωνικές δεξιότητες, προσανατολισμού πριν από την αναχώρηση, καθώς και βοήθειας για τις διοικητικές διαδικασίες που σχετίζονται με τις διεθνείς προσλήψεις.

### **Ποιος ήταν ο αντίκτυπος;**

Η MATCH διευκόλυνε τη συλλογή 657 βιογραφικών σημειωμάτων, από τα οποία 375 πέρασαν από διαδικασίες προεπιλογής για συνολικά 118 κενές θέσεις εργασίας σε 29 εταιρείες πρόσληψης. 140 talέντα έφτασαν στο τελικό στάδιο της διαδικασίας πρόσληψης και 8 talέντα προσλήφθηκαν από εταιρείες στην Ιταλία, τις Κάτω Χώρες και το Βέλγιο.

### **Είναι η υπόθεση βιώσιμη, ικανή να αντέξει) ή χρειάζεται υποστήριξη (π.χ. από δημόσια χρηματοδότηση);**

Χρειάζεται υποστήριξη από τη Δημόσια Χρηματοδότηση, ακόμη και αν, εκτός από τις τοποθετήσεις σε θέσεις εργασίας, υλοποιείται και το πρόγραμμα MATCH:

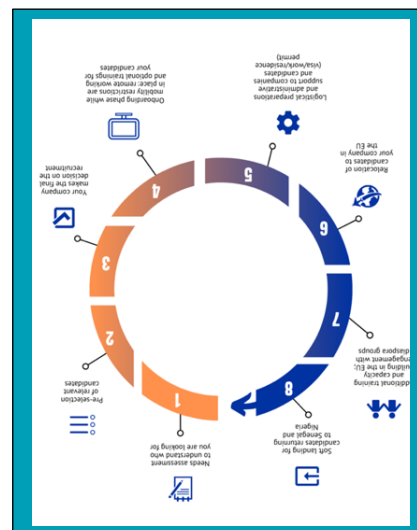
- » Συμπληρωματικές δραστηριότητες, όπως κατάρτιση για την ανάπτυξη δεξιοτήτων.
- » 14 δραστηριότητες δημιουργίας ικανοτήτων στη Σενεγάλη και τη Νιγηρία, όπως η Μεθοδολογία για την ανάπτυξη προγράμματος σπουδών Προσανατολισμού πριν από την αναχώρηση (ΠΠ) για την τοποθέτηση σε θέσεις εργασίας στο εξωτερικό και κατάρτιση σχετικά με τη δεοντολογική πρόσληψη και τη νομική προστασία των μεταναστών βάσει διεθνών συμβάσεων για τους φορείς της δημόσιας διοίκησης.
- » 8 εκπαιδεύσεις για ιδιωτικές εταιρείες σχετικά με τις διαπολιτισμικές ικανότητες, την πολυμορφία και την ένταξη, καθώς και τις πρακτικές και νομικές απαιτήσεις για διεθνείς προσλήψεις.
- » Η ανταλλαγή γνώσεων μεταξύ των συμμετεχουσών χωρών της ΕΕ και της Αφρικής διασφαλίζει ότι η πρωτοβουλία αυτή για την κινητικότητα του εργατικού δυναμικού είναι πλήρως επωφελής για τους μετανάστες και τις συμμετέχουσες χώρες.

### **Σύνδεσμος προς τον ιστότοπο και την πηγή του υλικού:**

<https://belgium.iom.int/match>

<https://pie.camcom.it/orientamento-al-lavoro-e-alle-professioni/formazione-lavoro/progetto-match-assumere-talenti-africani>

### Φωτογραφίες από την υπόθεση:



## ΠΕΡΙΠΤΩΣΗ #2: SIMHE

### Όνομασία της υπόθεσης:

**SIMHE** Υποστήριξη των μεταναστών στην τριτοβάθμια εκπαίδευση στη Φινλανδία

### Χώρα:

Φινλανδία.

### Διάσταση (τοπική/εθνική/διεθνής):

Πολυεπίπεδη, περιφερειακή, εθνική και διεθνής.



### Ποιο είναι το πλαίσιο στο οποίο εφαρμόστηκε η υπόθεση;

Το SIMHE είναι ένα *δίκτυο συνεργασίας μεταξύ 10 πανεπιστημίων και πανεπιστημίων εφαρμοσμένων επιστημών, τοπικών αρχών και άλλων ενδιαφερομένων*. Το δίκτυο δημιουργήθηκε για πρώτη φορά το 2016. Το SIMHE απευθύνεται σε μετανάστες με υψηλό μορφωτικό επίπεδο.

Οι δραστηριότητες του SIMHE αποσκοπούν στη βελτίωση της αναγνώρισης των πτυχίων και των προσόντων που έχουν αποκτηθεί εκτός Φινλανδίας και στην άρση των εμποδίων στην πρόσβαση των διεθνών ταλέντων στην αγορά εργασίας ή/και σε περαιτέρω σπουδές. Επιπλέον, το SIMHE συγκεντρώνει καλές πρακτικές που χρησιμεύουν για την ανάπτυξη νέων υπηρεσιών.

Εταίροι του SIMHE είναι το Arcada UAS, το Karelia UAS, το Metropolia UAS, το Oulu UAS, το Savonia UAS, η Πανεπιστημιακή Κοινότητα του Tampere, το Πανεπιστήμιο του Ελσίνκι, το Πανεπιστήμιο του Jyväskylä, το Πανεπιστήμιο του Turku και το Πανεπιστήμιο της Vaasa.

### Πώς λειτουργεί;

*Το SIMHE προσφέρει υπηρεσίες επαγγελματικού προσανατολισμού σε μετανάστες με υψηλό μορφωτικό επίπεδο*. Τα διεθνή talέντα μπορούν να συμμετέχουν σε δραστηριότητες

που διοργανώνονται από την περιφερειακή μονάδα SIMHE. Οι υπηρεσίες του SIMHE περιλαμβάνουν ατομικές ή ομαδικές συνεδρίες συμβουλευτικής σχετικά με τις διαθέσιμες ευκαιρίες σπουδών, την αναγνώριση προσόντων, τον προγραμματισμό σταδιοδρομίας και την εκμάθηση γλωσσών. Το Arcada UAS ειδικεύεται στην παροχή καθοδήγησης σχετικά με τις ευκαιρίες στη σουηδική γλώσσα.

Οι υπηρεσίες του SIMHE περιλαμβάνουν επιτόπιες δραστηριότητες, όπως το Juttuklubi Joensuu, μια εκδήλωση δικτύωσης για διεθνή talέντα και εκπροσώπους εταιρειών.

Οι υπηρεσίες του SIMHE περιλαμβάνουν μια εφαρμογή για κινητά στα αγγλικά με πληροφορίες για τη ζωή στη Φινλανδία (συμπεριλαμβανομένων πληροφοριών σχετικά με την εκμάθηση γλωσσών), έναν κατάλογο μαθημάτων με δυνατότητα αναζήτησης, έναν πίνακα εργασίας και μια γεννήτρια βιογραφικών σημειωμάτων. Η εφαρμογή SIMHE είναι διαθέσιμη στο Play Store και στο App Store.

### **Ποιος ήταν ο αντίκτυπος;**

Δεν διαθέτουμε δεδομένα από κάθε οργανισμό SIMHE. Τα στοιχεία που συλλέγονται από το ΑΠΘ Μητρόπολη δείχνουν ότι ο αριθμός των ατόμων που παρακολουθούν το πρόγραμμα καθοδήγησης SIMHE της Μητρόπολης έχει τετραπλασιαστεί από το 2016.

### **Είναι η υπόθεση βιώσιμη, ικανή να αντέξει) ή χρειάζεται υποστήριξη (π.χ. από δημόσια χρηματοδότηση);**

Οι υπηρεσίες SIMHE δημιουργήθηκαν το 2016. Η πρωτοβουλία χρηματοδοτείται από τη στρατηγική χρηματοδότηση των ιδρυμάτων τριτοβάθμιας εκπαίδευσης.

### **Σύνδεσμος προς τον ιστότοπο και την πηγή του υλικού:**

<https://www.oph.fi/en/simhe-services-higher-education-institutions>

### **Φωτογραφίες από την υπόθεση:**



## ΠΕΡΙΠΤΩΣΗ #3: Πρόγραμμα Talent Boost

**Ονομασία της υπόθεσης:**

**Πρόγραμμα Talent Boost**

**Χώρα:**

Φινλανδία.

**Διάσταση** (τοπική/εθνική/διεθνής):

Περιφερειακά και εθνικά

**Ποιο είναι το πλαίσιο στο οποίο εφαρμόστηκε η υπόθεση;**



Ο παγκόσμιος ανταγωνισμός και οι αυξανόμενες δημογραφικές προκλήσεις επιβαρύνουν τη φινλανδική οικονομία. Η μετανάστευση διεθνών ταλέντων είναι ένας τρόπος σταθεροποίησης της αγοράς εργασίας.

*Το Talent Boost είναι ένα αναπτυξιακό πρόγραμμα που έχει ως στόχο να καταστήσει τη Φινλανδία πιο ελκυστικό προορισμό για άτομα με υψηλή εξειδίκευση και να υποστηρίξει την ένταξή τους.*

Το πρόγραμμα ξεκίνησε το 2017 με πρωτοβουλία του πρωθυπουργού Juha Sipilä. Αναπτύχθηκε υπό την ηγεσία της πρωθυπουργού Sanna Marin. Το Υπουργείο Οικονομίας και Απασχόλησης και το Υπουργείο Παιδείας και Πολιτισμού επιβλέπουν την εφαρμογή του προγράμματος.

**Πώς λειτουργεί;**

Το Talent Boost χωρίζεται σε *3 ροές εργασίας*:



- 1) Προσέλκυση ταλέντων
- 2) Βελτίωση της νομοθεσίας για τους μετανάστες και των διαδικασιών αδειοδότησης
- 3) Δημιουργία καλύτερων συνθηκών για διατήρηση και ανάπτυξη.

Το τρίτο ρεύμα εργασίας είναι μια ολοκληρωμένη προσέγγιση για την ένταξη των μεταναστών. Τα μέτρα ένταξης περιλαμβάνουν την ανάπτυξη της σταδιοδρομίας και της επιχειρηματικότητας, ευκαιρίες εκμάθησης γλωσσών, αναγνώριση των προσόντων, ενίσχυση της ποικιλομορφίας στις φινλανδικές εταιρείες και στήριξη της σταδιοδρομίας των οικογενειών.

Το πρόγραμμα υλοποιείται από περιφερειακούς κόμβους Talent Boost, ενώ η Business Finland συντονίζει τις επιχειρηματικές δραστηριότητες σε εθνικό επίπεδο.

Ένας από τους περιφερειακούς κόμβους βρίσκεται στο Πανεπιστήμιο Εφαρμοσμένων Επιστημών στο Jyväskylä (JAMK). Το JAMK διοργανώνει τακτικά δραστηριότητες ανταλλαγής γνώσεων (π.χ. ενημερωτικό δελτίο και μαθήματα σταδιοδρομίας) και δικτύωσης. Υπάρχουν εβδομαδιαίες συνεδρίες Zoom για όσους αναζητούν εργασία και γλωσσικά προγράμματα για φοιτητές που ολοκληρώνουν πρακτική άσκηση σε φινλανδικές εταιρείες.

Οι πρωτοβουλίες του TalentHub είναι υπηρεσίες για διεθνή ταλέντα και εταιρείες που διευκολύνουν την επαγγελματική αντιστοιχία.

### **Ποιος ήταν ο αντίκτυπος;**

Το Talent Boost είναι ένα ολοκληρωμένο πρόγραμμα που βρίσκεται ακόμη σε εξέλιξη.

Το 2022 πραγματοποιήθηκε για 5η φορά η Σύνοδος Κορυφής Talent Boost. Η εκδήλωση είναι ένα συνέδριο για την πρόσληψη διεθνούς εργατικού δυναμικού και την ανάπτυξη ποικιλόμορφων χώρων εργασίας. Το 2022, 300 επιτόπιοι συμμετέχοντες εγγράφηκαν στην εκδήλωση και 200 συμμετείχαν διαδικτυακά.

**Είναι η υπόθεση βιώσιμη, ικανή να αντέξει) ή χρειάζεται υποστήριξη (π.χ. από δημόσια χρηματοδότηση);**

Ως κυβερνητική πρωτοβουλία, το πρόγραμμα βασίζεται σε δημόσια χρηματοδότηση.

**Σύνδεσμος προς τον ιστότοπο και την πηγή του υλικού:**

<https://talentboost.fi/en/frontpage>

<https://tem.fi/en/talent-boost-en>

Φυλλάδιο:

<https://tem.fi/documents/1410877/0/The+Talent+Boost+programme.pdf/6e2c54e9-1efd-c5b8-3c4a-c497a414417f/The+Talent+Boost+programme.pdf?t=1617107068334>

**Φωτογραφίες από την υπόθεση:**

# TALENT BOOST

## ΠΕΡΙΠΤΩΣΗ # 4: Δίκτυο IQ

Ονομασία της υπόθεσης:

**Δίκτυο IQ (Δίκτυο "Ενσωμάτωση μέσω προσόντων")**

Χώρα:

Γερμανία.

Διάσταση (τοπική/εθνική/διεθνής):

Εθνικά και διεθνή

**Ποιο είναι το πλαίσιο στο οποίο εφαρμόστηκε η υπόθεση;**

Η ένταξη μέσω προσόντων είναι ένα *εθνικό πρόγραμμα στήριξης* που

αποσκοπεί στην εφαρμογή του νόμου για τη βελτίωση της αξιολόγησης και της αναγνώρισης των επαγγελματικών προσόντων που αποκτήθηκαν στο εξωτερικό (2011) για *την προώθηση της βιώσιμης ένταξης στην αγορά εργασίας των ατόμων με μεταναστευτικό υπόβαθρο*.

Από την ίδρυσή του, περίπου 400 τοπικά και περιφερειακά σχέδια έχουν τεθεί σε εφαρμογή, σχηματίζοντας το εθνικό δίκτυο "Ένταξη μέσω προσόντων". Τα έργα υλοποιούνται σε επίπεδο ομοσπονδιακών κρατιδίων βάσει δεσμευτικών συμφωνιών μεταξύ των διαφόρων φορέων της





αγοράς εργασίας (δηλαδή, υπουργείων των ομοσπονδιακών κρατιδίων, δημοτικών διοικήσεων, οργανισμών απασχόλησης και κέντρων απασχόλησης, οργανώσεων μεταναστών, επιμελητηρίων, φορέων της περιφερειακής οικονομίας και παρόχων συνεχιζόμενης κατάρτισης).

Τα δεκαέξι συντονιστικά περιφερειακά δίκτυα υποστηρίζονται από πέντε εξειδικευμένα τμήματα σε εθνικό επίπεδο, τα οποία συνεισφέρουν επιστημονική εμπειρογνωμοσύνη στους ακόλουθους τομείς: καθοδήγηση και προσόντα, γλωσσική υποστήριξη σε σχέση με την εργασία, οικονομικά των μεταναστών, ανάπτυξη διαπολιτισμικών δεξιοτήτων και καταπολέμηση των διακρίσεων και μετανάστευση. Η εμπειρογνωμοσύνη αυτή περιλαμβάνει επίσης τη διερεύνηση της δυνατότητας μεταφοράς καλών πρακτικών που υιοθετούνται σε άλλες χώρες.

Κυρίως για δημογραφικούς λόγους, η γερμανική οικονομία αντιμετωπίζει όλο και περισσότερο ελλείψεις εξειδικευμένου εργατικού δυναμικού από τα μέσα της δεκαετίας του 2000, ενώ ταυτόχρονα πρέπει να απορροφήσει στις αγορές εργασίας της σημαντικό αριθμό νεοεισερχόμενων μεταναστών και προσφύγων.

Το Δίκτυο IQ δημιουργήθηκε την 1η Ιανουαρίου 2005 από το Ομοσπονδιακό Υπουργείο Εργασίας και Κοινωνικών Υποθέσεων σε συνεργασία με τον Ομοσπονδιακό Οργανισμό Απασχόλησης με σκοπό τη βελτίωση της ένταξης στην αγορά εργασίας ενηλίκων με μεταναστευτικό υπόβαθρο και με πολύτιμες δεξιότητες και προσόντα που απέκτησαν πριν από την άφιξή τους στη Γερμανία.

Στόχος της ήταν να διευκολύνει την αναγνώριση αυτών των δεξιοτήτων και προσόντων και, εάν είναι απαραίτητο, να προτείνει συμπληρωματική κατάρτιση, συμπεριλαμβανομένης γλωσσικής και άλλης υποστήριξης, για να εξασφαλίσει τη μελλοντική απασχόληση στον τομέα των ικανοτήτων τους. Πράγματι, οι μετανάστες και οι αιτούντες άσυλο, ιδίως από τρίτες χώρες μέλη της ΕΕ, συχνά καταλήγουν σε θέσεις εργασίας που δεν αντιστοιχούν στην αρχική τους εκπαίδευση και επαγγελματική κατάρτιση.

Ως εκ τούτου, δόθηκε έμφαση στην ανάπτυξη νέων προσφορών επαγγελματικού προσανατολισμού και συμβουλευτικής για αυτή την ομάδα-στόχο, καθώς και για τους ενδιαφερόμενους φορείς στις περιφερειακές οικονομίες.

### **Πώς λειτουργεί;**

Το δίκτυο IQ έχει ορίσει τέσσερα κύρια πεδία δράσης: καθοδήγηση και συμβουλευτική σχετικά με την αναγνώριση των προσόντων που αποκτήθηκαν στο εξωτερικό και την κατάλληλη περαιτέρω κατάρτιση- μέτρα περαιτέρω κατάρτισης- ανάπτυξη διαπολιτισμικών ικανοτήτων και σχετικές προσφορές- και περιφερειακά δίκτυα για τη μετανάστευση ειδικευμένου εργατικού δυναμικού. Ένα πέμπτο, με την ονομασία Δίκαιη Ένταξη, προστέθηκε το 2017 σε συνεργασία με τη Γερμανική Ομοσπονδία Συνδικάτων- το επίκεντρό του είναι η παροχή συμβουλών σε πρακτικά θέματα που σχετίζονται με την εργατική νομοθεσία, καθώς οι μετανάστες τείνουν να πέφτουν συχνότερα θύματα καταχρηστικών πρακτικών από τους εργοδότες.

Το κλειδί για την κατανόηση της έννοιας πίσω από το δίκτυο είναι η διαπίστωση ότι *οι νέες προσφορές καθοδήγησης και συμβουλευτικής δεν πρέπει να περιορίζονται στην κύρια ομάδα-στόχο των μεταναστών και των προσφύγων, αλλά να επεκτείνονται σε όλους τους ενδιαφερόμενους φορείς της αγοράς εργασίας*. Έτσι, ένα από τα περιφερειακά έργα στο Αμβούργο ανέπτυξε έναν πρακτικό οδηγό για τους συμβούλους σταδιοδρομίας σχετικά με τη συνεργασία μέσω διερμηνέων, ενώ ένα από τα εξειδικευμένα τμήματα δημοσίευσε έναν πρακτικό οδηγό για το πώς να επικοινωνούν σε απλά και κατανοητά γερμανικά. Η υπέρβαση των γλωσσικών εμποδίων υπήρξε πράγματι ένας σημαντικός στόχος.

Το δίκτυο έχει δημιουργήσει μεγάλο αριθμό εγγράφων, οπτικών βοηθημάτων και καταλόγων ελέγχου σε δώδεκα κύριες γλώσσες μεταναστών ή οχημάτων, καθώς και σε απλοποιημένα γερμανικά, για να βοηθήσει τους ανθρώπους να περιηγηθούν στο πολύπλοκο γραφειοκρατικό σύστημα της Γερμανίας ή να υποστηρίξουν το συμβουλευτικό έργο. Στη συνέχεια, παραδείγματα καλής πρακτικής διαδόθηκαν μέσω του δικτύου.

Άλλα πιλοτικά έργα σχεδίασαν και εφάρμοσαν νέα μοντέλα συμβουλευτικής, όπως ομαδική συμβουλευτική, σημεία πληροφόρησης, συμβουλευτική προσέγγισης και διάφορα εργαλεία τηλεφωνικής και διαδικτυακής συμβουλευτικής, τα οποία απέκτησαν ιδιαίτερη σημασία κατά τη διάρκεια της πανδημίας του ιού covid-19, καθώς και μαθήματα κατάρτισης και εργαστήρια για όλες τις ομάδες-στόχους.

### **Ποιος ήταν ο αντίκτυπος;**

Από τον Ιανουάριο του 2015 έως τον Σεπτέμβριο του 2022, 375.743 άτομα, εκ των οποίων 109.027 με προσφυγικό υπόβαθρο, επωφελήθηκαν από μια αρχική διαβούλευση σχετικά με την αναγνώριση των προσόντων τους ή την πιθανή περαιτέρω εκπαίδευσή τους. Μεταξύ αυτών, 32.439 άτομα συμμετείχαν σε κάποια μορφή περαιτέρω κατάρτισης και 20.853 άτομα πέτυχαν επιτυχώς την αναγνώριση του γερμανικού ισοδύναμου των επαγγελματικών τους προσόντων ή εκπλήρωσαν τις απαιτήσεις απασχόλησης που αντιστοιχούν στο επίπεδο των προσόντων τους.

Τα επαγγέλματα που επλήγησαν συχνότερα αφορούσαν τον τομέα της υγείας, τη μηχανική και τον εκπαιδευτικό τομέα (δάσκαλοι, εκπαιδευτικοί). Σχεδόν 180.000 ενδιαφερόμενοι φορείς της αγοράς εργασίας (γραφεία ευρέσεως εργασίας και κέντρα απασχόλησης, δήμοι, επιχειρήσεις και πάροχοι περαιτέρω κατάρτισης) συμμετείχαν σε μαθήματα κατάρτισης και άλλες μορφές διάδοσης σε ένα από τα ακόλουθα θέματα: διαπολιτισμικές ικανότητες, αναγνώριση προσόντων που αποκτήθηκαν στο εξωτερικό, δεξιότητες καθοδήγησης και συμβουλευτικής που απευθύνονται σε μετανάστες, πρόσληψη ειδικευμένου εργατικού δυναμικού και γλωσσική υποστήριξη σε σχέση με την εργασία.

Τα περιφερειακά δίκτυα ειδικευμένης εργασίας για τη μετανάστευση διοργάνωσαν επίσης μαθήματα για τη διαχείριση της ένταξης σε επίπεδο επιχείρησης.

### **Είναι η υπόθεση βιώσιμη, ικανή να αντέξει) ή χρειάζεται υποστήριξη (π.χ. από δημόσια χρηματοδότηση);**

Το πρόγραμμα στήριξης χρηματοδοτήθηκε αρχικά από το Ομοσπονδιακό Υπουργείο Εργασίας και Κοινωνικών Υποθέσεων, τον Ομοσπονδιακό Οργανισμό Απασχόλησης και το Ευρωπαϊκό Κοινωνικό Ταμείο κατά την προπαρασκευαστική φάση (2005-2007), στη συνέχεια, κατά τη δεύτερη φάση της πιλοτικής εφαρμογής, επιπλέον από το Ομοσπονδιακό Υπουργείο Παιδείας και Έρευνας και, μεταξύ 2015 και 2022, συγχρηματοδοτήθηκε από εθνικούς πόρους και το Ευρωπαϊκό Κοινωνικό Ταμείο. Επί του παρόντος, αναμένει την απόφαση σχετικά με έναν νέο γύρο χρηματοδότησης για το ESF Plus (2021-2027). το σημερινό κύριο μέσο της ΕΕ για επενδύσεις σε ανθρώπους. Ωστόσο, ένας από τους στόχους του Δικτύου IQ ήταν η μετατροπή των πιλοτικών έργων σε μόνιμους θεσμούς και η προώθηση καλών πρακτικών σε εθνικό επίπεδο.

### **Σύνδεσμος προς τον ιστότοπο και την πηγή του υλικού:**

<https://www.netzwerk-iq.de/>

### **Φωτογραφίες από την υπόθεση:**

<p>Visualisierungshilfe <b>Farsi</b> (Iran)</p>		<p><b>1. مدرک بیمه خدمات اجتماعی</b></p> <p>ما به مدرک بیمه خدمات اجتماعی شما نیاز داریم. شما می توانید آنرا از بیمه بازنشستگان و یا از بیمه سلامت تأمین نمایید. اگر شاغل هستید احتمالاً این مدرک در اختیار کارفرمای شماست.</p>
	<p><b>2. اجاره نامه</b></p> <p>ما به اجاره نامه شما نیاز داریم. اگر چنین مدرکی ندارید، از صاحب خانه خود سوال نمایید. ما باید دقیقاً بدانیم شما چه مقدار اجاره می پردازید. نه تنها در مجموع بلکه بخش به بخش.</p>	
	<p><b>3. هزینه های گرمایش</b></p> <p>ما می خواهیم بدانیم هزینه های گرمایش شما چقدر است. لطفاً صورتحساب هزینه های گرمایش خود و یا صورتحساب هزینه های شارژ را به ما نشان دهید.</p>	
	<p><b>4. گردش حساب سه ماه گذشته</b></p> <p>ما به فرم گردش حساب سه ماه گذشته شما نیاز داریم. اگر آنرا در اختیار ندارید، از بانک خود سوال کنید.</p>	
	<p><b>5. مدارک تقاضای کار / رزومه</b></p> <p>ما به مدارک تقاضای کار شما نیاز داریم. فهرستی از شرکت هایی که برای آنها تقاضای کار داده اید. و همچنین یک رزومه. تمام بخش های مهم زندگی کاری خود را در آن وارد نمایید: سال و محل تولد، تحصیلات، مشاغل، نقل مکان ها.</p>	

## ΠΕΡΙΠΤΩΣΗ #5: Worldplaces-χώροι εργασίας που εργάζονται με γυναίκες μετανάστριες

Ονομασία της υπόθεσης:

**Worldplaces-χώροι εργασίας που εργάζονται με γυναίκες μετανάστριες**

Χώρα:

Ελλάδα.

Διάσταση (τοπική/εθνική/διεθνής):

NAltional



Ποιο είναι το πλαίσιο στο οποίο εφαρμόστηκε η υπόθεση;

Η πρωτοβουλία της Generation 2.0 RED για την ποικιλομορφία στον εργασιακό χώρο συμβαδίζει με τις εξελισσόμενες απαιτήσεις της αγοράς εργασίας και τις παγκόσμιες τάσεις που συνεχίζουν

να τη διαμορφώνουν. Λαμβάνει υπόψη τα επιτεύγματά της, τα διδάγματα που αποκόμισε στην πορεία και τις βέλτιστες πρακτικές που εντόπισε. Από την έναρξή της το 2017, η πρωτοβουλία εξελίσσεται σταθερά, αντλώντας από τον συνεχή πλούτο γνώσεων που συσσωρεύεται με την πάροδο του χρόνου. Ο πρωταρχικός της στόχος είναι να παρέχει στήριξη στους φορείς του ιδιωτικού τομέα που προσπαθούν να καλλιεργήσουν χώρους εργασίας που είναι τόσο χωρίς αποκλεισμούς όσο και δίκαιοι.

Από τον Δεκέμβριο του 2021, το πρόγραμμα "Διαφορετικότητα στον εργασιακό χώρο" *εισάγει ενεργά υποδειγματικές πρακτικές που περιστρέφονται γύρω από την ενσωμάτωση στον εργασιακό χώρο*. Οι πρακτικές αυτές είναι μελετημένα σχεδιασμένες για να ενδυναμώσουν τις γυναίκες με μεταναστευτικό υπόβαθρο, με ιδιαίτερη έμφαση στον εμπλουτισμό της ζωής τους και στην ενίσχυση της αίσθησης της κοινότητας. Σε αυτή τη συνεργατική προσπάθεια συμμετέχουν αξιόλογοι εταίροι σε ολόκληρη την Ευρώπη. Το έργο φέρει την εύστοχη ονομασία "Worldplaces-Workplaces Working with Migrant Women" και λαμβάνει οικονομική υποστήριξη από το Ταμείο Ασύλου, Μετανάστευσης και Ένταξης της Ευρωπαϊκής Ένωσης.

Η επίσημη έναρξη του προγράμματος "Διαφορετικότητα στον εργασιακό χώρο" το 2017 σηματοδότησε ένα σημαντικό βήμα προς τα εμπρός, με τη *σύναψη συνεργασιών με εταιρείες και οργανισμούς*. Αυτοί οι συνεργάτες όχι μόνο παρείχαν υποστήριξη στην πρωτοβουλία, αλλά και μοιράστηκαν το όραμά μας για την προώθηση ενός περιβάλλοντος που είναι δίκαιο και προσβάσιμο για όλους.

Απώτερος στόχος ήταν να εξισωθούν οι όροι ανταγωνισμού για άτομα με διαφορετικό πολιτισμικό υπόβαθρο στην ελληνική αγορά εργασίας. Η προσπάθεια αυτή ενσωματώθηκε απρόσκοπτα στο ευρύτερο έργο με τίτλο "Livelihoods for Vulnerable Populations in an Inclusive Labor Market", ένα εγχείρημα που υλοποιήθηκε από το Generation 2.0 for Rights, Equality & Diversity. Το έργο αυτό έλαβε υποστήριξη από τη Διεθνή Επιτροπή Διάσωσης μέχρι τον Φεβρουάριο του 2020. Από τον Μάρτιο του 2020 έως τον Αύγουστο του 2021, η πρωτοβουλία "Διαφορετικότητα στον εργασιακό χώρο" αποτελούσε αναπόσπαστο μέρος του έργου "Equality Works", το οποίο λειτουργούσε υπό την ομπρέλα του προγράμματος Active Citizens Fund.

Μέχρι σήμερα, *το Δίκτυο περιλαμβάνει πάνω από 90 εταιρείες, και μεταξύ αυτών, 17 έχουν συμμετάσχει ενεργά στην εκπαίδευση "Διαφορετικότητα και ένταξη στον εργασιακό χώρο"*. Πολλές περισσότερες εταιρείες έχουν συμμετάσχει πρόθυμα σε προσπάθειες που αποσκοπούν στην ενσωμάτωση ατόμων με μεταναστευτικό υπόβαθρο στο εργατικό δυναμικό. Αυτό περιλαμβάνει δραστηριότητες όπως η πραγματοποίηση ομιλιών σε διάφορους τομείς και η διοργάνωση εκπαιδευτικών επισκέψεων σε χώρους εργασίας.

Για να γίνουν μέρος του δικτύου, οι εταιρείες εδραιώνουν τώρα τη δέσμευσή τους με την έγκριση του Χάρτη Διαφορετικότητας. Ο εν λόγω χάρτης είναι ευθυγραμμισμένος με τα ευρωπαϊκά πρότυπα και βασίζεται στις αρχές του νόμου 4443/2016 για την ίση μεταχείριση. Στον τομέα της ευαισθητοποίησης, το 2017 και το 2018 εκτελέστηκαν εκστρατείες. Σκοπός τους ήταν να επικοινωνήσουν ευρέως τη βαθιά σημασία της πολυμορφίας τόσο στην αγορά εργασίας όσο και στην καθημερινή μας ζωή.

### **Πώς λειτουργεί;**

Το έργο αυτό, το οποίο επεκτείνει το πεδίο εφαρμογής του ώστε να περιλαμβάνει τόσο κερδοσκοπικές εταιρείες όσο και μη κερδοσκοπικούς οργανισμούς, απευθύνεται σε χώρους εργασίας στην Αθήνα και όχι μόνο. Τους προσφέρει ένα ολοκληρωμένο πλαίσιο για την ενίσχυση

των πολιτικών ένταξής τους. Αυτό περιλαμβάνει την παροχή πρόσβασης σε μια σειρά πόρων που προβάλλουν τις βέλτιστες πρακτικές για την ενσωμάτωση της διάστασης του φύλου και τα εργαλεία για τον σχεδιασμό περιβαλλόντων χωρίς αποκλεισμούς. Επιπλέον, η πρωτοβουλία προσφέρει εκπαίδευση στη διαχείριση της πολυμορφίας των ανθρώπινων πόρων, μεταδίδοντας δεξιότητες για την καλλιέργεια ενός περιβάλλοντος που είναι δίκαιο και χωρίς αποκλεισμούς, δίνοντας έμφαση στη σημασία της ισορροπίας μεταξύ επαγγελματικής και προσωπικής ζωής.

Οι εταιρείες και οι οργανισμοί που επιλέγουν να ενταχθούν στο δίκτυο Worldplaces μπορούν να αξιοποιήσουν ένα ευρύ φάσμα πλεονεκτημάτων για την ανάπτυξη ικανοτήτων. Αποκτούν επίσης την ευκαιρία να συμβάλουν ενεργά στην ευρύτερη εμβέλεια του στην Ελλάδα και την ΕΕ. Αυτό μπορεί να περιλαμβάνει τη δράση τους ως υποστηρικτές ή ακόμη και ως πρεσβευτές, προωθώντας ενεργά τις πολιτικές ένταξης στην αγορά εργασίας.

Πέρα από την απλή προετοιμασία των δικαιούχων για την είσοδο στην αγορά εργασίας, η πρωτοβουλία "Διαφορετικότητα στον εργασιακό χώρο" ακολουθεί διπλή προσέγγιση. Δεν προετοιμάζει μόνο τους αναζητούντες εργασία, αλλά εξοπλίζει επίσης τους εργοδότες με τα εργαλεία και τις γνώσεις που απαιτούνται για να εφαρμόσουν δίκαιη μεταχείριση και να προωθήσουν μια ατμόσφαιρα χωρίς αποκλεισμούς στους χώρους εργασίας τους. Αυτό δεν αφορά μόνο το ατομικό όφελος- επεκτείνεται και στην εταιρική βιωσιμότητα και την προώθηση της καινοτομίας.

### **Ποιος ήταν ο αντίκτυπος;**

Σήμερα, το Δίκτυο διαθέτει μέλη πάνω από 90 εταιρείες. Μεταξύ αυτών, 17 έχουν ήδη συμμετάσχει στις διαφωτιστικές εκπαιδευτικές συνεδρίες "Διαφορετικότητα και ένταξη στον εργασιακό χώρο". Ταυτόχρονα, ένας σημαντικός αριθμός εταιρειών έχει συμμετάσχει ενεργά σε διάφορες δραστηριότητες. Οι πρωτοβουλίες αυτές αποσκοπούν στην ενσωμάτωση ατόμων με μεταναστευτικό υπόβαθρο στην αγορά εργασίας. Οι προσπάθειες αυτές περιλαμβάνουν την πραγματοποίηση ομιλιών σε διάφορους τομείς και τη διοργάνωση εκπαιδευτικών επισκέψεων σε χώρους εργασίας.

Η ένταξη στο Δίκτυο συμβολίζεται πλέον με τη δέσμευση στον Χάρτη Διαφορετικότητας. Ο εν λόγω χάρτης είναι σχολαστικά επεξεργασμένος σύμφωνα με τα ευρωπαϊκά πρότυπα και έχει τις ρίζες του στις αρχές που περιγράφονται στο νόμο 4443/2016, ο οποίος αφορά την ίση μεταχείριση. Στο πνεύμα της ευαισθητοποίησης, πραγματοποιήθηκαν ολοκληρωμένες εκστρατείες τόσο το 2017 όσο και το 2018. Κεντρικός στόχος ήταν να μεταφερθεί, σε μεγαλύτερη κλίμακα, η κρίσιμη σημασία της διαφορετικότητας όχι μόνο στην αγορά εργασίας αλλά και στην καθημερινή μας ζωή.

Στην πορεία της, η πρωτοβουλία "Διαφορετικότητα στον εργασιακό χώρο" συμμετείχε ενεργά και συνδιοργάνωσε εκδηλώσεις που υποστήριζαν τις ίσες ευκαιρίες απασχόλησης για άτομα με μεταναστευτικό υπόβαθρο. Αξιοσημείωτα παραδείγματα περιλαμβάνουν την εναρκτήρια Έκθεση Εργασίας που συνδέει πρόσφυγες και μετανάστες με την αγορά εργασίας στην Αθήνα, την ψηφιακή Έκθεση Εργασίας ACCMR στον τομέα του τουρισμού και της φιλοξενίας και την εντυπωσιακή εκδήλωση +Ergasia.

### **Είναι η υπόθεση βιώσιμη, ικανή να αντέξει) ή χρειάζεται υποστήριξη (π.χ. από δημόσια χρηματοδότηση);**

Η ποικιλομορφία στο χώρο εργασίας είναι ένα συγχρηματοδοτούμενο έργο από το Ταμείο Ασύλου, Μετανάστευσης και Ένταξης της Ευρωπαϊκής Ένωσης.

**Σύνδεσμος προς τον ιστότοπο και την πηγή του υλικού:**

<https://g2red.org/diversity-in-the-workplace/>

Βίντεο: <https://www.youtube.com/watch?v=DIOa-EmIVWQ&t=24s>



## 1.3 ΈΡΕΥΝΑ ΓΡΑΦΕΪΟΥ ΣΧΕΤΙΚΑ ΜΕ ΤΑ ΣΥΣΤΗΜΑΤΑ ΕΠΑΓΓΕΛΜΑΤΙΚΟΥ ΠΡΟΣΑΝΑΤΟΛΙΣΜΟΥ

### Σύστημα καθοδήγησης στη Φινλανδία



#### Επισκόπηση

Για τους ανθρώπους που μετακομίζουν σε άλλη χώρα, η "ένταξη" μπορεί να σημαίνει πολλά πράγματα, από το να ξέρεις πού μπορείς να βρεις βασικές υπηρεσίες μέχρι το να νιώθεις ότι ανήκεις στην κοινότητα. Από την άλλη πλευρά, οι υπεύθυνοι χάραξης πολιτικής ορίζουν την επιτυχή ένταξη των μεταναστών πιο απλά, ως την απασχόληση. Τούτου λεχθέντος, η εύρεση εργασίας δεν είναι πάντα εύκολη, ιδίως για τα διεθνή talέντα που πρέπει να αντιμετωπίσουν πολλά εμπόδια. Σε αυτό το πλαίσιο, ένα σύστημα επαγγελματικού προσανατολισμού είναι ένας μηχανισμός που υποστηρίζει άμεσα την ένταξη στην αγορά εργασίας.

Παρόλο που η Φινλανδία έχει δυσκολευτεί περισσότερο από άλλες [σκανδιναβικές χώρες με την απασχόληση αλλοδαπών](#), αναγνωρίζει τη σημασία του επαγγελματικού προσανατολισμού. Ο επαγγελματικός προσανατολισμός χωρίζεται σε υπηρεσίες για φοιτητές, νέους, ανέργους και άλλους αναζητούντες εργασία, με διαφορετικούς παρόχους για κάθε ομάδα.

Οι ακόλουθοι φορείς συμμετέχουν στον στοχευμένο επαγγελματικό προσανατολισμό: σχολεία και πανεπιστήμια, γραφεία απασχόλησης και οικονομικής ανάπτυξης, καθώς και δήμοι.

#### Πολιτική

[Η Στρατηγική για τον Δια Βίου Προσανατολισμό 2020-2023](#) προσδιόρισε τα ακόλουθα οφέλη του επαγγελματικού προσανατολισμού:

- » για τους μαθητές, καλύτερη ευκαιρία να ολοκληρώσουν την εκπαίδευση σε κάθε επίπεδο.
- » Για τους πτυχιούχους, ταχύτερη μετατόπιση στην απασχόληση ή στην περαιτέρω εκπαίδευση.
- » στην αναζήτηση εργασίας, εξασφαλίζοντας ότι οι υποψήφιοι θα βρουν τους κατάλληλους ανοιχτούς ρόλους.
- » για τους εργαζόμενους, βελτιωμένη ευημερία μέσω ισχυρότερων δεξιοτήτων διαχείρισης της σταδιοδρομίας.

Ωστόσο, στο ίδιο έγγραφο επισημάνθηκε επίσης η ανάγκη μεταρρύθμισης του συστήματος καθοδήγησης, ώστε να καταστεί πιο ολιστικό και ολοκληρωμένο. Η στρατηγική δεν έχει αξιολογηθεί ακόμη.

Ο νόμος ορίζει τα προσόντα που πρέπει να έχει κάποιος για να εργαστεί ως σύμβουλος επαγγελματικού προσανατολισμού σε σχολεία πρωτοβάθμιας και δευτεροβάθμιας εκπαίδευσης ή ως επαγγελματίας ψυχολόγος. Ο νόμος δεν καθορίζει τα προσόντα του συμβούλου επαγγελματικού προσανατολισμού στην τριτοβάθμια εκπαίδευση.

### **Υπηρεσίες και Πρακτικές**

Στη Φινλανδία, όλοι έχουν δικαίωμα στη βασική εκπαίδευση. Εάν είναι απαραίτητο, οι ενήλικες με μεταναστευτικό υπόβαθρο μπορούν να εγγραφούν στο σχολείο για να ολοκληρώσουν τη βασική εκπαίδευση. Υπάρχουν επίσης προγράμματα αλφαριθμητισμού για ενήλικες εκπαιδευόμενους.

Οι φοιτητές έχουν δικαίωμα σε καθοδήγηση και συμβουλευτική στα ιδρύματά τους. Στα πανεπιστήμια, η καθοδήγηση προσφέρεται από το προσωπικό της φοιτητικής μέριμνας, το ακαδημαϊκό προσωπικό, τις υπηρεσίες σταδιοδρομίας και προσλήψεων. Οι σύμβουλοι προσανατολισμού βρίσκονται στα πανεπιστήμια εφαρμοσμένων επιστημών.

Στα πανεπιστήμια, για παράδειγμα, οι υπηρεσίες καθοδήγησης περιλαμβάνουν σεμινάρια σχετικά με τα προγράμματα χρηματοδότησης της έρευνας ή σεμινάρια σχετικά με τις ευκαιρίες σταδιοδρομίας εκτός του ακαδημαϊκού χώρου.

Οι άνεργοι που αναζητούν εργασία έχουν πρόσβαση σε κατάρτιση και αμειβόμενη πρακτική άσκηση. Τα άτομα με μεταναστευτικό υπόβαθρο μπορούν να είναι επιλέξιμα για ένα μάθημα ένταξης που οργανώνεται μέσω των Γραφείων Απασχόλησης και Οικονομικής Ανάπτυξης (Γραφείο TE). Το μάθημα ένταξης περιλαμβάνει μαθήματα γλώσσας και επαγγελματικού σχεδιασμού, καθώς και ενότητες για την πρακτική ζωή στη Φινλανδία.

### **Δεοντολογία**

Η Φινλανδική Ένωση Συμβούλων Επαγγελματικού Προσανατολισμού (SOPO) εξέδωσε οδηγίες δεοντολογίας για τους συμβούλους επαγγελματικού προσανατολισμού. Ο σύμβουλος πρέπει να τηρεί τους ακόλουθους κανόνες στο έργο του:

#### **» Αξιοπρέπεια**

Ο σύμβουλος σέβεται ότι ο συμβουλευόμενος κάνει τη δική του επιλογή. Ο ρόλος του είναι να παρουσιάσει στον συμβουλευόμενο διαφορετικές επιλογές.

#### **» Ακεραιότητα**

Ο σύμβουλος παρουσιάζει ενημερωμένες πληροφορίες από αξιόπιστες πηγές.

#### **» Εμπιστευτικότητα**

Ο σύμβουλος προστατεύει την ιδιωτική ζωή του συμβουλευόμενου, σύμφωνα με τους σχετικούς νόμους περί προστασίας δεδομένων.

#### **» Ανεξαρτησία**

Ο σύμβουλος γνωρίζει πώς η κουλτούρα και τα διάφορα στερεότυπα (συμπεριλαμβανομένου του φύλου) διαμορφώνουν τη διαδικασία καθοδήγησης.

#### **» Επαγγελματική ανάπτυξη**

Ο σύμβουλος βελτιώνει τις δεξιότητές του, σύμφωνα με τις εξελίξεις στον τομέα.



### » Συνεργασία

Ο σύμβουλος αναπτύσσει ένα δίκτυο με επαγγελματίες από διάφορους τομείς.

### » Υγεία και ευεξία

Ο σύμβουλος αναζητά βοήθεια όταν τη χρειάζεται.

Περισσότερες πληροφορίες στο: <https://www.sopo.fi/en/yhdistys-en/eettiset-periaatteet-en/>

## Σύστημα καθοδήγησης στην Ιταλία



### Επισκόπηση

Το σύστημα επαγγελματικού προσανατολισμού στην Ιταλία παρέχεται τόσο από *δημόσιους όσο και από ιδιωτικούς φορείς* (σχολεία, φορείς επαγγελματικής κατάρτισης, ιδρύματα τριτοβάθμιας εκπαίδευσης, εμπορικά επιμελητήρια, οργανισμοί κατάρτισης και υπηρεσίες απασχόλησης).

Οι δραστηριότητες παρέχονται κυρίως στην εκπαίδευση, την κατάρτιση, την απασχόληση και σε ορισμένες κοινότητες.

Στο επίσημο εκπαιδευτικό σύστημα (από 3 έως 19 ετών) η καθοδήγηση προωθείται και εφαρμόζεται από τους εκπαιδευτικούς οργανισμούς σε συνεργασία με δημόσιους και ιδιωτικούς φορείς.

Ενώ οι στρατηγικές για το εκπαιδευτικό σύστημα προέρχονται από το Υπουργείο Παιδείας, Πανεπιστημίων και Έρευνας (MIUR), το σύστημα απασχόλησης καθοδηγείται από το Υπουργείο Εργασίας και Κοινωνικών Πολιτικών (γενικές κατευθυντήριες γραμμές) και από τις μεμονωμένες περιφερειακές κυβερνήσεις.

Το *δημόσιο σύστημα απασχόλησης*, το οποίο οργανώνεται και διοικείται από τις Περιφέρειες, αποτελείται από:

- » Κέντρα απασχόλησης
- » Τοπικά κέντρα επαγγελματικού προσανατολισμού
- » Πληροφορίες Σημεία Νεολαίας.

Ορισμένες *άλλες δραστηριότητες καθοδήγησης*, που δεν είναι δομημένες σε κεντρικό επίπεδο, παρέχονται από οργανισμούς επαγγελματικής κατάρτισης (κυρίως για την υποστήριξη των νέων

στην επιλογή της εκπαιδευτικής και επαγγελματικής πορείας), το Εμπορικό Επιμελητήριο (σε συνεργασία με τον δημόσιο και τον ιδιωτικό τομέα), τους εργοδότες και τα συνδικάτα (για τους εργαζόμενους σε κλαδικά και βιομηχανικά πλαίσια).

Πρόσφατα, ορισμένες λειτουργίες τέθηκαν υπό την ευθύνη της ANPAL. Η ANPAL είναι ο ιταλικός εθνικός οργανισμός για τις ενεργητικές πολιτικές εργασίας. Προωθεί το δικαίωμα στην εργασία, την κατάρτιση και την επαγγελματική ανάπτυξη των ανθρώπων, συντονίζει το εθνικό δίκτυο υπηρεσιών απασχόλησης και είναι υπεύθυνη για το σύστημα πληροφόρησης της αγοράς εργασίας. Ο οργανισμός είναι επίσης υπεύθυνος για τη θέσπιση των κατάλληλων εργαλείων και μεθοδολογιών για την υποστήριξη των δημόσιων και ιδιωτικών επιχειρήσεων στην αγορά εργασίας. Ο Οργανισμός συντονίζει το εθνικό δίκτυο υπηρεσιών απασχόλησης, το οποίο προωθεί τα δικαιώματα στην εργασία, την κατάρτιση και την επαγγελματική ανάπτυξη. Το δίκτυο αυτό περιλαμβάνει περιφερειακές δομές για ενεργητικές πολιτικές απασχόλησης, το INPS, το INAIL, γραφεία απασχόλησης και άλλους εξουσιοδοτημένους διαμεσολαβητές, διεπαγγελματικά ταμεία για τη δια βίου κατάρτιση, εμπορικά επιμελητήρια, πανεπιστήμια και σχολεία ανώτερης δευτεροβάθμιας εκπαίδευσης.

## Πολιτική

Σε συνέχεια του Ευρωπαϊκού Δικτύου Πολιτικής για τον Δια Βίου Προσανατολισμό, από το 2009 το Υπουργείο Παιδείας, Πανεπιστημίων και Έρευνας (MIUR) έχει χρηματοδοτήσει ένα ιταλικό εθνικό φόρουμ για τη δια βίου μάθηση με σκοπό την ενεργοποίηση της συνεργασίας και τον συντονισμό των δράσεων των εθνικών, περιφερειακών και τοπικών παρόχων υπηρεσιών προσανατολισμού.

Η πολιτική καθοδήγησης καθορίστηκε το 2014 από το MIUR στις Εθνικές κατευθυντήριες γραμμές για τη δια βίου καθοδήγηση (MIUR, 2014) με τη συμμετοχή όλων των ενδιαφερόμενων φορέων και σύμφωνα με τους στόχους της ΕΕ.

Η εκπαιδευτική καθοδήγηση που ορίζεται από τις εθνικές κατευθυντήριες γραμμές για τη δια βίου καθοδήγηση επικεντρώνεται σε 2 μέτρα:

- » Διδασκαλία προσανατολισμένη στην καθοδήγηση: βασική καθοδήγηση των μαθητών όσον αφορά την προσωπική ανάπτυξη και την ενεργό συμμετοχή στην κοινωνία.
- » Συνοδευτικές δράσεις: υποστήριξη των νέων ώστε να αποκτήσουν την ικανότητα μάθησης και να βελτιώσουν τις δεξιότητες και τις ικανότητες για καλύτερη προσωπική και επαγγελματική ανάπτυξη.

Τα ενιαία εκπαιδευτικά ιδρύματα καλούνται να παρέχουν έναν συντονιστή συμβουλευτικής, δραστηριότητες κατάρτισης και υλικό για τους εκπαιδευτικούς σε θέματα δια βίου συμβουλευτικής, καθώς και ευαισθητοποίηση των γονέων.

Το 2019 το Υπουργείο Παιδείας, Πανεπιστημίων και Έρευνας (MIUR) εγκαινίασε τις Κατευθυντήριες Γραμμές σχετικά με τις Διαδρομές για τις Οριζόντιες Δεξιότητες για σκοπούς καθοδήγησης, υπογραμμίζοντας την προσέγγιση της αυτοκαθοδήγησης για την καθοδήγηση, ώστε να υποστηριχθούν οι μαθητές ώστε να κάνουν πιο ενημερωμένες επιλογές σχετικά με την προσωπική και κοινωνική τους ανάπτυξη.

## Υπηρεσίες και Πρακτικές

### » Εκπαιδευτικό σύστημα

Οι μαθητές από 14 έως 19 ετών καθοδηγούνται από καθηγητές και συμβούλους σε ενιαίο θεσμικό επίπεδο. Οι δραστηριότητες συνίστανται στην τόνωση του προβληματισμού και της αυτογνωσίας σχετικά με τις δεξιότητες, τις ικανότητες και τις ικανότητες για ένα μελλοντικό επάγγελμα. Σύμφωνα με τον νόμο 107/2015, τα σχολεία της ανώτερης δευτεροβάθμιας εκπαίδευσης προωθούν την καθοδήγηση σε πλαίσια μάθησης με βάση την εργασία για τους μαθητές.

### » Τριτοβάθμια Εκπαίδευση

Τα πανεπιστήμια διαθέτουν διαφοροποιημένη οργανωτική δομή με χώρους για τον Επαγγελματικό Προσανατολισμό. Περιλαμβάνει την υποστήριξη των φοιτητών στην ακαδημαϊκή τους ζωή και την ανακάλυψη εκπαιδευτικών και επαγγελματικών διαδρομών. Συνήθως, περιορίζεται σε εκθέσεις εργασίας και σταδιοδρομίας και σε "Ημέρες Ανοικτής Προσέγγισης" με τη συμμετοχή επιχειρήσεων και άλλων δημόσιων και ιδιωτικών φορέων.

### » Υπηρεσίες απασχόλησης

Η διαχείριση των δραστηριοτήτων γίνεται από τις περιφερειακές κυβερνήσεις μέσω των δημόσιων υπηρεσιών απασχόλησης, οι οποίες παρέχουν κυρίως πληροφορίες και κάποια καθοδήγηση και συμβουλευτική για συγκεκριμένες κατηγορίες, π.χ. μαθητεία, πρακτική άσκηση, νέοι ενήλικες που αντιμετωπίζουν προβλήματα εισόδου στην αγορά εργασίας, άνεργοι, γυναίκες, άτομα άνω των 45 ετών, NEET.

## Εκπαίδευση

Οι επαγγελματίες συμβουλευτικής δεν έχουν επίσημες απαιτήσεις στην Ιταλία και συνήθως, η καθοδήγηση γίνεται από άτομα με κοινωνιολογικό, ψυχολογικό, οικονομικό και ψυχοπαιδαγωγικό προφίλ ή/και με βάση την εμπειρία στο πεδίο. Αρκετά μαθήματα κατάρτισης στον επαγγελματικό προσανατολισμό οργανώνονται και παρέχονται από ιδιωτικούς οργανισμούς στον τομέα της επαγγελματικής εκπαίδευσης και κατάρτισης.

Η Asnorg είναι η Ιταλική Εθνική Ένωση Επαγγελματικού Προσανατολισμού. Η Ένωση, με τη συνεργασία ιταλικών και ξένων πανεπιστημιακών ιδρυμάτων, έχει δημιουργήσει και καθορίζει ένα λεπτομερές σύστημα σχετικά με το επαγγελματικό προφίλ του επαγγελματία επαγγελματικού προσανατολισμού, προωθώντας την πλήρη αναγνώρισή του και τη ρύθμισή του.

Η Asnorg διαχειρίζεται το Ιταλικό Εθνικό Μητρώο Επαγγελματικού Προσανατολισμού.

Η Asnorg έχει αναπτύξει μια σειρά από εκπαιδευτικά μονοπάτια για την ενίσχυση, τον εμπλουτισμό και τη βελτίωση των δεξιοτήτων του επαγγελματικού προσανατολισμού με καινοτόμο τρόπο και σύμφωνα με το ευρωπαϊκό όραμα του "επαγγελματικού προσανατολισμού":

- » Πανεπιστήμιο Μεταπτυχιακός τίτλος σπουδών
- » Προηγμένη εκπαίδευση
- » Περαιτέρω κατάρτιση



## Σύστημα καθοδήγησης στη Γερμανία



### Επισκόπηση

Κατ' αρχήν, ο δια βίου εκπαιδευτικός και *επαγγελματικός προσανατολισμός είναι διαθέσιμος σε κάθε πολίτη που βρίσκεται στην εκπαίδευση ή την κατάρτιση, εργαζόμενο, άνεργο ή σε αναζήτηση συνεχιζόμενης εκπαίδευσης*, στο πλαίσιο της Εθνικής Στρατηγικής για τις δεξιότητες που εγκρίθηκε το 2019, ώστε όλοι οι σημερινοί και μελλοντικοί εργαζόμενοι να μπορούν να διατηρούν και να προσαρμόζουν τα προσόντα και τις δεξιότητές τους σε ένα συνεχώς μεταβαλλόμενο εργασιακό περιβάλλον. Η δια βίου καθοδήγηση προορίζεται να συμβάλει στην επίτευξη αυτού του πολιτικού στόχου.

Για ιστορικούς λόγους, *γίνεται διάκριση μεταξύ εκπαιδευτικού και επαγγελματικού προσανατολισμού*.

- » Στο σύστημα γενικής εκπαίδευσης, οι υπηρεσίες επαγγελματικού προσανατολισμού παρέχονται από ειδικά εκπαιδευμένους εκπαιδευτικούς, κοινωνικούς λειτουργούς και σχολικούς ψυχολόγους σε συνεργασία με επαγγελματίες επαγγελματικού προσανατολισμού από την Ομοσπονδιακή Υπηρεσία Απασχόλησης (FEA). Οι υπηρεσίες περιλαμβάνουν σχολική καθοδήγηση και συμβουλευτική, καθοδήγηση σχετικά με την εκπαιδευτική πορεία και επαγγελματικό προσανατολισμό και συμβουλευτική σταδιοδρομίας.
- » Στα ιδρύματα τριτοβάθμιας εκπαίδευσης, οι κεντρικές συμβουλευτικές υπηρεσίες με τη βοήθεια εμπειρογνομώνων της σχολής ενημερώνουν τους σπουδαστές και τους αιτούντες για όλα τα θέματα που σχετίζονται με τις σπουδές (π.χ. επιλογή πανεπιστημίου, τομέα σπουδών, θέματα και προετοιμασία εξετάσεων), ενώ οι επιτόπιες υπηρεσίες σταδιοδρομίας υποστηρίζουν τη μετάβαση στην απασχόληση.

### Πολιτική

Η FEA, η οποία έχει νομική εντολή να προσφέρει επαγγελματικό προσανατολισμό σε νέους και ενήλικες, παρέχει συμβουλές για την απασχόληση, τη συνεχιζόμενη εκπαίδευση και την αποφυγή της ανεργίας μέσω των 150 τοπικών γραφείων απασχόλησης και των κέντρων πληροφόρησης για τη σταδιοδρομία.

Οι υπεύθυνοι τοποθέτησης, οι οποίοι είναι συνήθως εκπαιδευμένοι σύμβουλοι, προτείνουν στους πελάτες τους ένα σχέδιο δράσης με βάση την αξιολόγηση των δεξιοτήτων και των ικανοτήτων τους. Τα άτομα ηλικίας κάτω των 25 ετών λαμβάνουν καθοδήγηση σε γραφεία απασχόλησης νέων, όπου σύμβουλοι από γραφεία απασχόλησης, κέντρα εργασίας και οργανώσεις πρόνοιας νέων συνεργάζονται για να ανταποκριθούν στις ανάγκες συμβουλευτικής και ένταξης των πελατών τους και να προσφέρουν συντονισμένη και ατομική υποστήριξη για τη μετάβασή τους στην κατάρτιση και την απασχόληση.

Οι περισσότεροι δήμοι λειτουργούν κέντρα εκπαίδευσης ενηλίκων για την παροχή γενικής εκπαίδευσης και συνεχιζόμενης επαγγελματικής εκπαίδευσης και κατάρτισης (CVET). Επιπλέον, τα εμπορικά ή επαγγελματικά επιμελητήρια, οι βιομηχανικές ομοσπονδίες και οι κοινωνικοί εταίροι προσφέρουν υπηρεσίες καθοδήγησης σχετικά με την επαγγελματική εκπαίδευση και κατάρτιση και τη συνεχιζόμενη επαγγελματική κατάρτιση σε όλους τους ενδιαφερόμενους φορείς, ιδίως όσον αφορά τη μαθητεία στο δυαδικό σύστημα. Ομοίως, τα συνδικάτα προσφέρουν σταδιοδρομία στα μέλη τους σχετικά με την περαιτέρω κατάρτιση.

Στον ιδιωτικό τομέα, η καθοδήγηση παρέχεται από συμβούλους διαχείρισης, ιδιώτες επαγγελματίες επαγγελματικού προσανατολισμού και έναν αυξανόμενο αριθμό μη κερδοσκοπικών οργανισμών, καθώς και από παρόχους συνεχιζόμενης εκπαίδευσης.

Διάφορες άλλες υπηρεσίες καθοδήγησης απευθύνονται σε ειδικές ομάδες, όπως άτομα με αναπηρία, μειονεκτούντες νέοι και άτομα με μεταναστευτικό υπόβαθρο.

### **Υπηρεσίες και Πρακτικές**

Ο κατακερματισμένος χαρακτήρας του γερμανικού συστήματος επαγγελματικού προσανατολισμού αντανάκλα την κατανομή αρμοδιοτήτων μεταξύ της ομοσπονδιακής κυβέρνησης, των ομόσπονδων κρατιδίων και των δήμων που χαρακτηρίζει το εθνικό σύστημα εκπαίδευσης και απασχόλησης, στο οποίο διαδραματίζουν σημαντικό ρόλο και άλλοι οικονομικοί και κοινωνικοί φορείς.

Ο επαγγελματικός προσανατολισμός και η συμβουλευτική είναι ένα μη νομοθετικά κατοχυρωμένο επάγγελμα, όπου κάθε τομέας ή πάροχος έχει τις απαιτήσεις του, συνήθως ένα πτυχίο τριτοβάθμιας εκπαίδευσης με κάποια πρόσθετη κατάρτιση.

Ειδικότερα, το Πανεπιστήμιο Εφαρμοσμένων Επιστημών Εργασίας της FEA διαθέτει ένα τριετές διεπιστημονικό πρόγραμμα πτυχίου και ένα μεταπτυχιακό πρόγραμμα 5 εξαμήνων, ενώ παρέχει επίσης εσωτερική κατάρτιση και περαιτέρω εκπαίδευση για το προσωπικό που έχει αναλάβει τον επαγγελματικό προσανατολισμό από διάφορα ακαδημαϊκά υπόβαθρα. Το Πανεπιστήμιο Εφαρμοσμένων Επιστημών Κοινωνικής Εργασίας, Εκπαίδευσης και Φροντίδας στη Δρέσδη προτείνει ένα εξεπαγγελματικό "Master of Counselling" διάρκειας 8 εξαμήνων με έμφαση στην ψυχοδυναμική και συστημική συμβουλευτική. Το Εθνικό Φόρουμ Επαγγελματικού Προσανατολισμού για την Εκπαίδευση, τη Σταδιοδρομία και την Απασχόληση είναι ένα ανεξάρτητο δίκτυο ιδρυμάτων, οργανισμών και εμπειρογνομώνων που προωθεί τον επαγγελματισμό και την ποιότητα του επαγγελματικού προσανατολισμού με έμφαση στον δια βίου προσανατολισμό.



## Σύστημα καθοδήγησης στην Ελλάδα



### Επισκόπηση

Στην Ελλάδα, το σύστημα καθοδήγησης εφαρμόζεται από:

- » *στον δημόσιο τομέα*: στην εκπαίδευση, την απασχόληση και τις υπηρεσίες κοινωνικής πρόνοιας
- » *τον ιδιωτικό τομέα*: παρέχεται από κέντρα, συμβουλευτικές υπηρεσίες και γραφεία που διαθέτουν άδεια.

Ο Οργανισμός Πιστοποίησης Προσόντων και Επαγγελματικού Προσανατολισμού (ΕΟΡΡΕΡ) παρέχει σχετική υποστήριξη στο Υπουργείο Παιδείας.

### Πολιτική

Η πολιτική σχετικά με τον επαγγελματικό προσανατολισμό στην Ελλάδα είναι αρμοδιότητα των Υπουργείων Παιδείας και Θρησκευμάτων [www.minedu.gov.gr](http://www.minedu.gov.gr), Εργασίας και Κοινωνικών Υποθέσεων [www.yrakp.gr/](http://www.yrakp.gr/) και Υγείας.

Το Υπουργείο Παιδείας εποπτεύει το νομαρχιακό επίπεδο και τα Περιφερειακά Κέντρα Εκπαιδευτικού Σχεδιασμού. Το Υπουργείο Εργασίας εποπτεύει τα Κέντρα Προώθησης στην Απασχόληση μέσω της Διεύθυνσης Επαγγελματικού Προσανατολισμού του Οργανισμού Απασχόλησης Εργατικού Δυναμικού (ΟΑΕΔ) [www.oaed.gr/](http://www.oaed.gr/). Το Υπουργείο Υγείας ελέγχει ξεχωριστούς οργανισμούς που παρέχουν υπηρεσίες επαγγελματικού προσανατολισμού σε ειδικές ομάδες-στόχους π.χ. εξαρτημένα άτομα.

Υποστήριξη από πλευράς τεχνικής και επιστημονικής συμβολής παρέχεται από τον Εθνικό Οργανισμό Πιστοποίησης Προσόντων και Επαγγελματικού Προσανατολισμού (ΕΟΡΡΕΡ). Ο ΕΟΡΡΕΡ είναι επίσης το εθνικό σημείο επαφής για διεθνή δίκτυα όπως το Euroguidance, το Europass, το EQAVET, το EQF και το ECVET.

### Υπηρεσίες και Πρακτικές

*Η πρακτική του επαγγελματικού προσανατολισμού παρέχεται, στην Ελλάδα, από πολλά ιδρύματα και οργανισμούς.*



Τα Κέντρα Εκπαιδευτικής και Συμβουλευτικής Υποστήριξης (ΚΕΣΥ) - 71 στη χώρα - παρέχουν υπηρεσίες επαγγελματικού προσανατολισμού, συμπεριλαμβανομένης της ψυχοκοινωνικής αξιολόγησης και της παιδαγωγικής υποστήριξης σε νομαρχιακό επίπεδο.

Το Ινστιτούτο Νεολαίας και Δια Βίου Μάθησης (INEDIVIM) εποπτεύει 62 Γραφεία Επαγγελματικού Προσανατολισμού υποστηρίζοντας ενήλικες που δεν έχουν ολοκληρώσει την υποχρεωτική τους εκπαίδευση.

Σε ανώτερο εκπαιδευτικό επίπεδο, 35 υπηρεσίες σταδιοδρομίας στα πανεπιστήμια υποστηρίζουν τους φοιτητές και τους αποφοίτους στην προσωπική τους μετάβαση στην αγορά εργασίας.

Οι Δημόσιες Υπηρεσίες Απασχόλησης (ΔΥΑ) διαθέτουν 118 Κέντρα Προώθησης στην Απασχόληση (ΚΠΑ) που διευθύνονται από το Υπουργείο Εργασίας και τον Οργανισμό Απασχόλησης Εργατικού Δυναμικού).

Στον ιδιωτικό τομέα, τα Κέντρα Δια Βίου Μάθησης, οι εργαζόμενοι, τα συνδικάτα και οι συνομοσπονδίες, οι κοινωνικές οργανώσεις, οι εκκλησίες, τα ιδιωτικά γραφεία εύρεσης εργασίας και οι επιχειρήσεις προσωρινής απασχόλησης παρέχουν επίσης ορισμένες υπηρεσίες επαγγελματικού προσανατολισμού.

## **Εκπαίδευση**

5 πανεπιστήμια παρέχουν εξειδικευμένη κατάρτιση - μέσω μεταπτυχιακών προγραμμάτων - στον επαγγελματικό προσανατολισμό (Πανεπιστήμιο Αθηνών, Πανεπιστήμιο Πατρών, ΑΣΠΑΙΤΕ, Πανεπιστήμιο Παιδαγωγικής και Τεχνολογικής Εκπαίδευσης).

Τα Κέντρα Δια Βίου Μάθησης (VET) είναι πιστοποιημένοι πάροχοι προγραμμάτων συνεχούς κατάρτισης στον επαγγελματικό προσανατολισμό. Τα μαθήματα, σύμφωνα με το νόμο 4547, πρέπει να είναι πιστοποιημένα από τον Εθνικό Οργανισμό Πιστοποίησης Προσόντων και Επαγγελματικού Προσανατολισμού (ΕΟΠΠΕΠ).

## **Έρευνα και ανάπτυξη**

Ο ΕΟΠΠΕΠ διεξάγει έρευνες και μελέτες σε διάφορους τομείς του επαγγελματικού προσανατολισμού, όπως οι ανάγκες των επαγγελματιών του επαγγελματικού προσανατολισμού και των τελικών δικαιούχων.

Άλλες σχετικές μελέτες προέρχονται από πανεπιστήμια καθώς και από άλλους ερευνητικούς οργανισμούς, σε συνεργασία και με την υποστήριξη ορισμένων ευρωπαϊκών προγραμμάτων.

## **Δεοντολογία**

Ο ΕΟΠΠΕΠ έχει εκπονήσει έναν ειδικό Κώδικα Δεοντολογίας για τους Συμβούλους Επαγγελματικού Προσανατολισμού, ο οποίος περιέχει μια σειρά ελάχιστων δεοντολογικών προτύπων για την επαγγελματική συμπεριφορά των επαγγελματιών συμβούλων επαγγελματικού προσανατολισμού.

Η τήρηση του Κώδικα Δεοντολογίας μετράται χάρη σε ορισμένους δείκτες ποιότητας που έχουν σχεδιαστεί από το Εθνικό Πλαίσιο για τη Διασφάλιση της Ποιότητας στη Δια Βίου Μάθηση.

Ο ΕΟΡΡΕΡ ήταν ένας από τους συντελεστές της ανάπτυξης των Ευρωπαϊκών Κατευθυντήριων Γραμμών για την ανάπτυξη πολιτικών και συστημάτων για τη δια βίου καθοδήγηση.

Πηγή: απόσπασμα 19/07/2023 από <https://www.euroguidance.eu>

## ΚΕΦΑΛΑΙΟ 2: LEGO® Bricks για την υποστήριξη του επαγγελματικού προσανατολισμού διεθνών ταλέντων.

Το δεύτερο κεφάλαιο παρουσιάζει μια μεθοδολογία που αναπτύχθηκε, δοκιμάστηκε, προσαρμόστηκε και εφαρμόστηκε από την ομάδα Asnor για το έργο LangWork.

### 2. **Περί LEGO® SERIOUS PLAY®**

Η μεθοδολογία **LEGO® SERIOUS PLAY®** είναι μια καινοτόμος διαδικασία που έχει σχεδιαστεί για την ενίσχυση της καινοτομίας και της επιχειρηματικής απόδοσης. Βασισμένη σε έρευνες που δείχνουν ότι αυτό το είδος της πρακτικής μάθησης, που αφορά το μυαλό, παράγει μια βαθύτερη, πιο ουσιαστική κατανόηση του κόσμου και των δυνατοτήτων του, η μεθοδολογία LEGO SERIOUS PLAY εμβαθύνει τη διαδικασία προβληματισμού και υποστηρίζει έναν αποτελεσματικό διάλογο - για όλους στον οργανισμό. Πρόκειται για μια καινοτόμο, πειραματική διαδικασία που έχει σχεδιαστεί για την ενίσχυση της καινοτομίας και της επιχειρηματικής απόδοσης.

Το LEGO® SERIOUS PLAY® αναπτύχθηκε από τον όμιλο LEGO® και αργότερα κυκλοφόρησε ως έγγραφο ανοικτού κώδικα.

*Η μεθοδολογία LEGO SERIOUS PLAY είναι μια διαδικασία συνάντησης, επικοινωνίας και επίλυσης προβλημάτων, κατά την οποία οι συμμετέχοντες οδηγούνται μέσα από μια σειρά ερωτήσεων, εμβαθύνοντας όλο και περισσότερο στο θέμα.*

Κάθε συμμετέχων κατασκευάζει το δικό του τρισδιάστατο μοντέλο LEGO, απαντώντας στις ερωτήσεις του συντονιστή, χρησιμοποιώντας ειδικά επιλεγμένα στοιχεία LEGO. Αυτά τα τρισδιάστατα μοντέλα χρησιμεύουν ως βάση για την ομαδική συζήτηση, την ανταλλαγή γνώσεων, την επίλυση προβλημάτων και τη λήψη αποφάσεων.

Πρόκειται για μια τεχνική που βελτιώνει την ομαδική επίλυση προβλημάτων. Χρησιμοποιώντας οπτικές, ακουστικές και κιναισθητικές δεξιότητες, η μεθοδολογία απαιτεί από τους συμμετέχοντες να μάθουν και να ακούσουν και παρέχει σε όλους τους συμμετέχοντες φωνή. Η μεθοδολογία LEGO SERIOUS PLAY χρησιμεύει ως κοινή γλώσσα ανεξαρτήτως κουλτούρας ή θέσης και απαιτεί έναν εκπαιδευμένο διαμεσολαβητή LEGO SERIOUS PLAY.

Πηγή: 24/07/2023 [https://www.lego.com/en-it/themes/serious-play/about?icmp=LP-SHQL-Standard-Serious\\_Play\\_QL>About\\_passive-TH-NO-48VJAHWIBZ](https://www.lego.com/en-it/themes/serious-play/about?icmp=LP-SHQL-Standard-Serious_Play_QL>About_passive-TH-NO-48VJAHWIBZ)

# SERIOUSPLAY®

Πηγή 10/08/2023: <https://www.lego.com/en-it/themes/serious-play>

## **2.2 ΔΙΑΔΙΚΑΣΊΑ LEGO® SERIOUS PLAY®**

*"Το LEGO® SERIOUS PLAY® προσφέρει ένα συναρπαστικό πρακτικό περιβάλλον, όπου η δραστηριότητα γίνεται αντιληπτή ως ουσιαστική, οι ικανότητες του ατόμου βρίσκονται σε ισορροπία με την εκάστοτε πρόκληση και το άτομο έχει τα εργαλεία για να εκφράσει την αναδυόμενη γνώση."*

### **Η δομή της διαδικασίας**

Η μέθοδος LEGO® SERIOUS PLAY® βασίζεται σε βασικές γνώσεις σχετικά με το πώς οι άνθρωποι και οι ομάδες μαθαίνουν και αναπτύσσονται καλύτερα. Η δομή της διαδικασίας LSP βασίζεται σε μια διαδικασία μάθησης που εξασφαλίζει ότι οι άνθρωποι αναλαμβάνουν την ευθύνη της μάθησής τους και μαθαίνουν τα μέγιστα.

Αυτή η *διαδικασία μάθησης περιλαμβάνει τέσσερα βήματα* που διανύετε σπειροειδώς:

- » Το *πρώτο βήμα* της ιδανικής μαθησιακής σπείρας είναι να βοηθήσετε τους ανθρώπους να συνδεθούν με αυτό που πρόκειται να εξερευνήσουν και να κατανοήσουν το πλαίσιο και το νόημα αυτού για το οποίο πρόκειται να μάθουν περισσότερα.
- » Το *δεύτερο βήμα* είναι η συμμετοχή των ανθρώπων σε μια διαδικασία όπου δημιουργούν ένα προϊόν που συνδέεται με τους στόχους της εξερεύνησης, εμπλέκοντας τις γνώσεις και τους προβληματισμούς τους, καθώς και τις δημιουργικές τους δεξιότητες - και τα χέρια τους.
- » Το *τρίτο βήμα* είναι να βοηθήσετε τους ανθρώπους να αναστοχαστούν πάνω σε αυτό που δημιούργησαν και να εμβαθύνουν στους προβληματισμούς τους σχετικά με το προϊόν τους, να συνειδητοποιήσουν τι τους έφεραν οι εξερευνήσεις τους και να αποκτήσουν περισσότερες γνώσεις.
- » Το *τέταρτο βήμα* είναι ότι οι άνθρωποι έχουν την ευκαιρία να συνδέσουν τις νεοαποκτηθείσες γνώσεις τους με νέες εξερευνήσεις που θα ήθελαν να ακολουθήσουν.

Πηγή: [LEGO® SERIOUS PLAY® Έγγραφο ανοικτού κώδικα](#)



## 2.3 ΠΕΙΡΑΜΑΤΙΚΉ ΠΡΟΣΈΓΓΙΣΗ ΣΤΗΝ ΚΑΘΟΔΉΓΗΣΗ ΔΙΕΘΝΉΝ ΤΑΛΈΝΤΩΝ ΜΕ ΤΟΥΒΛΆΚΙΑ LEGO®

Μια πειραματική προσέγγιση *εισήχθη, δοκιμάστηκε και εφαρμόστηκε πιλοτικά* κατά τη διάρκεια της εκδήλωσης κατάρτισης εκπαιδευτών για το προσωπικό της κοινοπραξίας LangWork στο Βερολίνο (Γερμανία) τον Νοέμβριο του 2022. Οι συμμετέχοντες από το προσωπικό συμμετείχαν σε μια σειρά εντατικών δραστηριοτήτων.

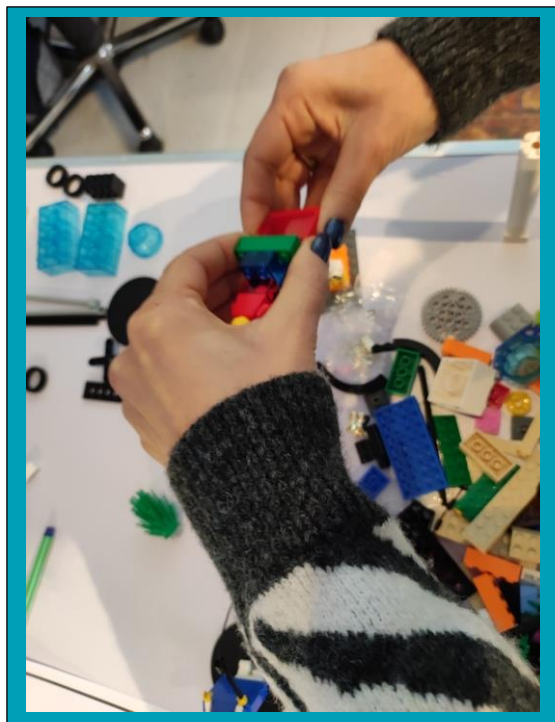
Κατά τη διάρκεια της ανάπτυξης της μεθοδολογίας, τα τούβλα χρησιμοποιήθηκαν μαζί με κάποια παιδαγωγικά και διδακτικά στοιχεία, αλλά και έντονα στοιχεία παιχνιδοποίησης και πρακτικές απόψεις που προέρχονται από μεθόδους καθοδήγησης, συμβουλευτικής και προπόνησης.

### Στόχος του εργαστηρίου

Στόχος της συνεδρίας είναι να διευκολύνει τον προβληματισμό και να ενθαρρύνει δράσεις σχετικά με την πολυγλωσσία και την επικοινωνία στην εργασία και στην κοινότητα.

Ο στόχος δηλώθηκε ως εξής:

*Να προβληματιστούν για την καλύτερη επικοινωνία με τους ανθρώπους ανεξάρτητα από το εθνικό ή κοινωνικό και γλωσσικό τους υπόβαθρο και να διεγείρουν ιδέες για προσεγγίσεις χωρίς αποκλεισμούς για την αξιοποίηση των διεθνών ταλέντων στην εργασία και στην κοινότητα.*



## Η διαδικασία του εργαστηρίου

Μετά από κάποιες ασκήσεις για να αποκτήσουν οι συμμετέχοντες τεχνικές δεξιότητες και αυτοπεποίθηση για τη χρήση των τούβλων, π.χ. χτίζοντας έναν πύργο και αρχίζοντας να χρησιμοποιούν μεταφορές ως έναν τρόπο για να μπορέσουν οι συμμετέχοντες να χρησιμοποιήσουν μοντέλα για να αφηγηθούν ιστορίες και να ενσωματώσουν τις ενισχυμένες τεχνικές επικοινωνίας, το εργαστήριο πέρασε στη βασική φάση που αποτελούνταν από διάφορες ασκήσεις:



### **1. Επικοινωνία σε άλλη γλώσσα**

Ας φτιάξουμε ένα μοντέλο για να αφηγηθούμε μια ιστορία για εσάς ενώ επικοινωνείτε σε μια άλλη γλώσσα με στοιχεία για εσάς και τις γλωσσικές και κατανοητικές σας δυσκολίες. Πρόκειται για τις ΓΛΩΣΣΙΚΕΣ ΔΥΣΚΟΛΙΕΣ.

### **2. Εκμάθηση άλλης γλώσσας**

Ας φτιάξουμε ένα μοντέλο για να αφηγηθούμε μια ιστορία για εσάς ενώ μαθαίνετε μια άλλη γλώσσα με επιτυχή αποτελέσματα με στοιχεία για το πλαίσιο και τον εαυτό σας κατά τη διάρκεια της διαδικασίας εκμάθησης. Πρόκειται για το ΙΔΑΝΙΚΟ ΠΛΑΙΣΙΟ ΜΑΘΗΣΗΣ ΤΗΣ ΓΛΩΣΣΑΣ.

### **3. Διαπολιτισμική συνείδηση**

Ας φτιάξουμε ένα μοντέλο για να αφηγηθούμε μια ιστορία για ένα διαπολιτισμικό πλαίσιο όπου εσείς και ο φίλος/συνεργάτης/συγγενής σας ήσασταν με σαφή στοιχεία για τις πολλαπλές απόψεις και τις διαφορές που προέρχονται από διαφορετικούς πολιτισμούς. Πρόκειται για τις ΠΟΛΛΑΠΛΕΣ ΑΠΟΨΕΙΣ που προέρχονται από διαφορετικούς πολιτισμούς.

### **4. Διεθνή ταλέντα**

Ας φτιάξουμε ένα μοντέλο για να αφηγηθούμε μια ιστορία για έναν μελλοντικό εργαζόμενο (διεθνές ταλέντο) που είναι επιτυχημένος στο χώρο εργασίας του/της με στοιχεία για το πλαίσιο, τις συνθήκες επιτυχίας και την αξιοποίηση του ταλέντου. Πρόκειται για ένα ΕΞΩΤΕΡΙΚΟ ΟΡΑΜΑ ΕΝΟΣ ΔΙΕΘΝΟΥΣ ΤΑΛΕΝΤΟΥ.

### **5. Τελικές σκέψεις**

Αναστοχασμός σχετικά με τις προηγούμενες ασκήσεις για τις γλωσσικές δυσκολίες, την εκμάθηση γλωσσών, τη διαπολιτισμικότητα και τα διεθνή ταλέντα και πρόσκληση για την εύρεση των συνδέσμων/συνδέσεων και την αφήγηση ιστοριών από τους μεμονωμένους συμμετέχοντες, φροντίζοντας για τα στοιχεία και τα σχόλια σχετικά με τα κενά.

#### **Πρακτικές συμβουλές για τους συντονιστές**

- » Δώστε χρόνο σε όλους τους συμμετέχοντες να έχουν λόγο περιγράφοντας τα μοντέλα.
- » Μην κρίνετε τα μοντέλα και αποφύγετε, ως συντονιστής, να κρίνουν οι άλλοι συμμετέχοντες τα μοντέλα που παρουσιάζονται.
- » Δημιουργήστε έναν χαλαρό χώρο όπου όλοι οι συμμετέχοντες καλούνται να επικοινωνήσουν και να παίξουν.
- » Φροντίστε για τις ειδικές συνθήκες των συμμετεχόντων - π.χ. αγχωμένοι συμμετέχοντες που δεν είναι σε θέση να τηρήσουν το χρονοδιάγραμμα, δίνοντας επιπλέον χρόνο ή ζητώντας τους να συνεισφέρουν μόνο όταν νιώθουν έτοιμοι.
- » Προτείνεται να έχετε έναν συντονιστή που έχει εκπαιδευτεί για να κατακτήσει τις πτυχές της μεθόδου και να εφαρμόσει με επιτυχία τη μέθοδο - ένας κατάλογος πιστοποιημένων

## ΚΕΦΑΛΑΙΟ 3: Προσωπικό IKIGAI

Το κεφάλαιο αυτό εισάγει την έννοια του IKIGAI και τη σημασία της για τον επαγγελματικό προσανατολισμό και για τα διεθνή talέντα.

### 3.1 Τι είναι το IKIGAI;

Το Ikigai μεταφράζεται περίπου ως "λόγος ύπαρξης" ή "αυτό που σε κάνει να σηκώνεσαι από το κρεβάτι το πρωί". Είναι μια ισχυρή έννοια που συνδέει τα στοιχεία του πάθους, της αποστολής, της κλίσης και του επαγγέλματος σε μια ζωή με νόημα και ικανοποίηση.

IKIGAI είναι Είναι μια ιαπωνική έννοια που αναφέρεται στο να έχεις μια κατεύθυνση ή έναν σκοπό στη ζωή.

Η ιδέα πίσω από το ikigai είναι ότι όταν βρείτε τη διασταύρωση αυτών των τεσσάρων στοιχείων, μπορείτε να ανακαλύψετε μια αίσθηση σκοπού και ολοκλήρωσης στη ζωή σας.

Το λεξικό της Οξφόρδης ορίζει το ikigai ως "μια *κινητήρια δύναμη, κάτι ή κάποιος που δίνει σε ένα άτομο μια αίσθηση σκοπού ή έναν λόγο για να ζει*". Γενικότερα μπορεί να αναφέρεται σε κάτι που φέρνει ευχαρίστηση ή ολοκλήρωση.

Ο όρος συνθέτει δύο ιαπωνικές λέξεις:

- » *iki* (生き, που σημαίνει "ζωή, ζωντανός")
- » *kai* (甲斐, που σημαίνει "(ένα) αποτέλεσμα, (ένα) αποτέλεσμα, (ένας) καρπός, (μια) αξία, (μια) χρήση, (ένα) όφελος, (όχι, λίγο) όφελος") (διαδοχικά εκφωνείται ως gai), για να





καταλήξουμε σε έναν λόγο για να ζούμε [να είμαστε ζωντανοί], ένα νόημα για [τη] ζωή, αυτό [κάτι που] κάνει τη ζωή να αξίζει να ζούμε, ένας "λόγος ύπαρξης".

### 3.2 Γιατί το IKIGAI είναι σημαντικό για τον επαγγελματικό προσανατολισμό;

Σύμφωνα με μια μελέτη της Michiko Kumano, το αίσθημα Ikigai, όπως περιγράφεται στα ιαπωνικά, σημαίνει συνήθως το αίσθημα της ολοκλήρωσης και της εκπλήρωσης που ακολουθεί όταν οι άνθρωποι ακολουθούν τα πάθη τους.

Όσον αφορά την καριέρα του, ο Ikigai μπορεί:

- » να σας βοηθήσει να βρείτε τον προσωπικό σας δρόμο, μια δουλειά που αγαπάτε, στην οποία είστε καλοί και που κάνει τη διαφορά στον κόσμο.
- » σας βοηθήσει να είστε πιο επιτυχημένοι στην καριέρα σας, καθώς θα έχετε περισσότερα κίνητρα και πάθος για τη δουλειά σας.

Είναι πολύ χρήσιμο στον τομέα του επαγγελματικού προσανατολισμού και υποστηρίζει την αναζήτηση εργασίας που διατρέχει τους *τέσσερις τομείς του Ikigai*:

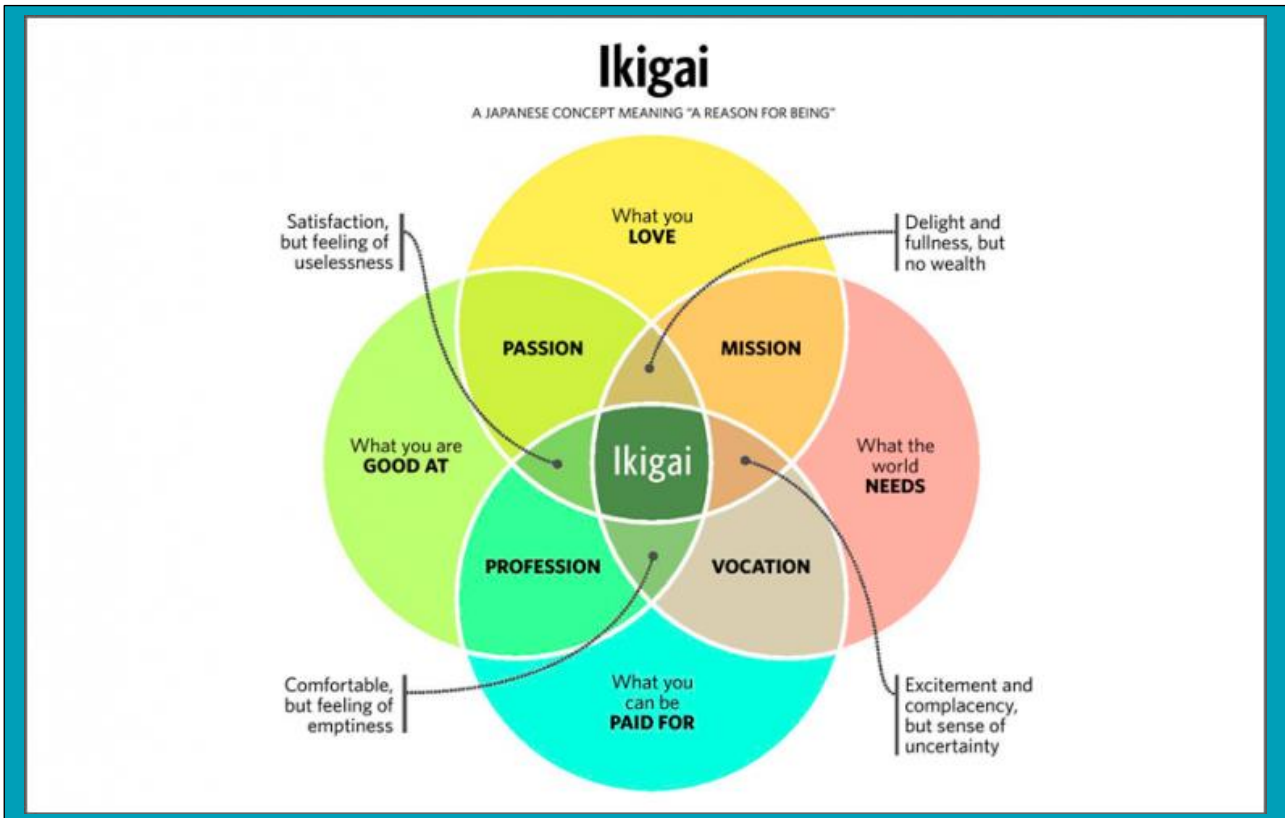
**Πάθος:** Αναφέρεται στις δραστηριότητες ή τα χόμπι που συνήθως σας φέρνουν χαρά και ενθουσιασμό.

**Αποστολή:** Τι χρειάζεται ο κόσμος ή τι αισθάνεστε υποχρεωμένοι να συνεισφέρετε στην κοινωνία, να έχετε θετικό αντίκτυπο και να βρείτε μια αίσθηση ολοκλήρωσης μέσω της συνεισφοράς σας.

**Επάγγελμα:** Αυτό στο οποίο είστε καλοί/καλύτεροι και σχετίζεται με τα δυνατά σημεία και τις δεξιότητές σας.

**Επάγγελμα:** Τι μπορείτε να πληρωθείτε. Σχετίζεται με την καριέρα ή τη δουλειά σας που σας επιτρέπει να συντηρήσετε οικονομικά.

Η ιδέα πίσω από το Ikigai είναι ότι όταν βρείτε τη διασταύρωση αυτών των τεσσάρων στοιχείων, μπορείτε να ανακαλύψετε μια αίσθηση σκοπού και ολοκλήρωσης.



Μόνο ευθυγραμμίζοντας αυτές τις τέσσερις πτυχές του Ικιγκάι, θα βρείτε μια αίσθηση σκοπού και νοήματος στη ζωή και την καριέρα σας. Είναι σημαντικό να καταλάβετε ότι η επίτευξη του ikigai είναι μια διαδικασία και μπορεί να μην συμβεί από τη μια μέρα στην άλλη. Απαιτεί προσπάθεια, αυτοκριτική, εξερεύνηση και μερικές φορές σημαντικές αλλαγές στη ζωή σας για να ευθυγραμμίσετε τα πάθη, τις δεξιότητες, τις αξίες και τους επαγγελματικούς σας στόχους.

Ακολουθούν μερικά βήματα που μπορείτε να κάνετε για να βρείτε το δικό σας Ikigai στην καριέρα σας:

» **Σκεφτείτε τι αγαπάτε**

Με τι παθιάζεστε; Ποιες δραστηριότητες σας ευχαριστούν; Τι σας κάνει να ζωντανεύετε; Αφιερώστε χρόνο για αυτοκριτική και σκεφτείτε βαθιά τα πάθη σας, την ευχαρίστηση και τις δραστηριότητες που σας κάνουν να νιώθετε ικανοποιημένοι.

» **Εξετάστε τα δυνατά σημεία και τα talénta σας**

Σε τι είσαι καλός; Ποιες δεξιότητες και ικανότητες έχετε; Για τι σας συγχαίρουν οι άλλοι; Κατανοήστε τις δεξιότητες, τα talénta και τους τομείς στους οποίους υπερέχετε. Σκεφτείτε πώς μπορείτε να εφαρμόσετε αυτά τα δυνατά σημεία για να έχετε θετικό αντίκτυπο.

» **Σκεφτείτε τι χρειάζεται ο κόσμος**

Ποια προβλήματα βλέπετε στον κόσμο που θέλετε να λύσετε; Ποιες δεξιότητες ή talénta θα μπορούσατε να χρησιμοποιήσετε για να κάνετε τη διαφορά; Ερευνήστε και εξερευνήστε διαφορετικές διαδρομές καριέρας, κλάδους ή θέσεις εργασίας που ευθυγραμμίζονται με τα πάθη, την αποστολή και τις δεξιότητές σας.

» **Αξιολογήστε τις δυνατότητες κέρδους σας**

Για τι είδους εργασία μπορείτε να πληρωθείτε; Τι είδους μισθός θα ήταν αρκετός για να υποστηρίξει τον τρόπο ζωής σας;

Αφού λάβετε υπόψη σας αυτούς τους τέσσερις παράγοντες, μπορείτε να αρχίσετε να περιορίζετε τις επιλογές σας και να βρείτε μια καριέρα που ταιριάζει με το *ikigai* σας, λαμβάνοντας υπόψη ότι συχνά χρειάζεται να αποδεχτείτε την αλλαγή, να ενδυναμώσετε τις δεξιότητες, να είστε υπομονετικοί και επίμονοι και ότι μπορεί να χρειαστεί χρόνος και προσπάθεια.

Να θυμάστε επίσης ότι το *Ikigai* δεν είναι κάτι εφάπαξ και ότι μπορεί να εξελίσσεται επειδή είναι ένα συνεχές ταξίδι ανακάλυψης. Το *ikigai* σας μπορεί να αλλάξει καθώς περνάει ο καιρός και δεν πειράζει να προσαρμόσετε την πορεία σας καθώς αποκτάτε νέες γνώσεις και εμπειρίες. Το κλειδί είναι να συνεχίσετε να εξερευνάτε, να μαθαίνετε και να αναπτύσσετε αναζητώντας την ολοκλήρωση και τον σκοπό στην καριέρα και τη ζωή σας.

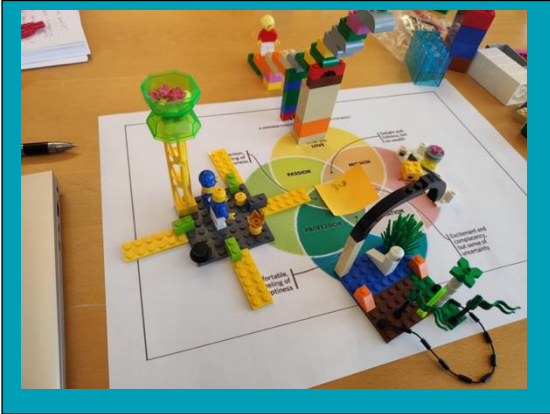
### **3.3 ΠΕΡΙΠΤΩΣΗ: Εφαρμογή του IKIGAI στον επαγγελματικό προσανατολισμό**

Μια περίπτωση εφαρμογής του IKIGAI στον επαγγελματικό προσανατολισμό είναι το έργο με την ονομασία **ECHOO PLAY** στο πλαίσιο του Erasmus+ - σύνδεσμος: <https://www.echooplay.eu>.

Το μεθοδολογικό εργαστήριο είναι εμπνευσμένο από ορισμένες αρχές του LEGO® SERIOUS PLAY® και χρησιμοποιήθηκε για να υποστηρίξει τους εκπαιδευτικούς να το χρησιμοποιήσουν για την καλύτερη αναγνώριση της σταδιοδρομίας.

Οι συμμετέχοντες καλούνται να κατασκευάσουν μοντέλα βάσει ενός μεθοδολογικού πλαισίου βασισμένου στο IKIGAI και να αρχίσουν να προβληματίζονται σχετικά με τα κενά για να φτάσουν στο κέντρο του μοντέλου.

Η μέθοδος διαφέρει ελαφρώς ανάλογα με το προφίλ των συμμετεχόντων: μαθητές επαγγελματικής εκπαίδευσης, μαθητές δευτεροβάθμιας εκπαίδευσης, φοιτητές, μετανάστες και άνεργοι.



### 3.4 Η σημασία του IKIGAI για τα διεθνή talέντα

*Το Ikigai και τα talέντα* συνδέονται πολύ στενά, καθώς και τα δύο παίζουν σημαντικό ρόλο στην εξεύρεση ολοκλήρωσης και σκοπού στη ζωή, συμπεριλαμβανομένης της εξέλιξης της καριέρας.

Ο όρος "*διεθνή talέντα*" αναφέρεται συνήθως σε άτομα που διαθέτουν μοναδικές δεξιότητες, τεχνογνωσία ή προσόντα που απαιτούνται από οργανισμούς ή επιχειρήσεις σε διαφορετικές χώρες. Μπορεί να μιλούν άπταιστα πολλές γλώσσες, να έχουν εξειδικευμένες γνώσεις ή δεξιότητες ή να μπορούν να προσαρμοστούν γρήγορα σε νέες κουλτούρες.

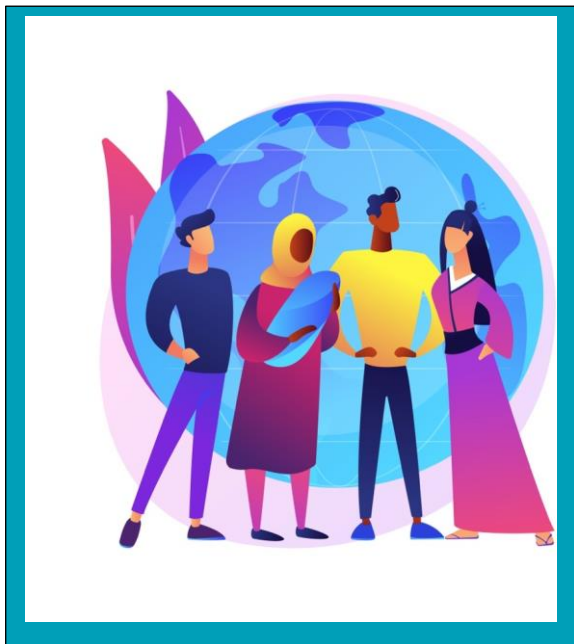
Η έννοια του IKIGAI μπορεί να είναι εξαιρετικά σημαντική για τα διεθνή talέντα που αναζητούν επαγγελματικό προσανατολισμό σε άλλη χώρα.

Η έννοια του Ikigai μπορεί να είναι εξαιρετικά σημαντική για τα διεθνή talέντα που αναζητούν επαγγελματικό προσανατολισμό σε άλλη χώρα.

Όταν κάποιος επιδιώκει ευκαιρίες που ευθυγραμμίζονται με το ikigai του, είναι πιο πιθανό να βρει ουσιαστική και ικανοποιητική εργασία, ανεξάρτητα από τον τόπο διαμονής του.

Στην περίπτωση των διεθνών talέντων, είναι σημαντικό να *εντοπίσουν ρόλους ή έργα που τους επιτρέπουν να αξιοποιήσουν τα πάθη, τις δεξιότητες και την τεχνογνωσία τους, ενώ παράλληλα έχουν θετικό αντίκτυπο στον κόσμο και λαμβάνουν βιώσιμη και δίκαιη αποζημίωση, αλλά και βιώνουν μια βαθιά αίσθηση σκοπού και ικανοποίησης στην επαγγελματική τους ζωή.*

Για παράδειγμα, ένα διεθνές talέντο που μιλάει άπταιστα πολλές γλώσσες θα μπορούσε να χρησιμοποιήσει τις ικανότητές του/της για να εργαστεί ως μεταφραστής ή διερμηνέας, βοηθώντας ανθρώπους από διαφορετικές κουλτούρες να επικοινωνήσουν. Ή ένα διεθνές talέντο με εξειδικευμένες γνώσεις σε έναν συγκεκριμένο τομέα θα μπορούσε να χρησιμοποιήσει τις ικανότητές του/της για να εργαστεί ως σύμβουλος ή σύμβουλος, βοηθώντας επιχειρήσεις και οργανισμούς να επιλύσουν προβλήματα.



Για τα διεθνή ταλέντα που αναζητούν ευκαιρίες σταδιοδρομίας στο εξωτερικό, η κατανόηση του *Ikigai* τους θα μπορούσε να είναι χρήσιμη με πολλούς τρόπους:

- » **Καθοδήγηση καριέρας:** Η κατανόηση του *ikigai* θα μπορούσε να βοηθήσει τα διεθνή ταλέντα να επικεντρωθούν σε τομείς, κλάδους ή συγκεκριμένους ρόλους εργασίας που ταιριάζουν με τα πάθη και τα δυνατά τους σημεία, αυξάνοντας την πιθανότητα να βρουν ουσιαστική εργασία σε μια άλλη χώρα.
- » **Πολιτιστική ενσωμάτωση:** Η αίσθηση του σκοπού και της κατεύθυνσης μπορεί να υποστηρίξει την καλύτερη πολιτιστική ενσωμάτωση και προσαρμογή σε μια νέα χώρα και κοινωνία. Η αίσθηση ικανοποίησης από την εργασία τους, σίγουρα, θα επηρεάσει θετικά τη συνολική ευημερία του ταλέντου και την ικανότητά του να προσαρμόζεται σε διαφορετικούς πολιτισμούς.
- » **Κίνητρα και ανθεκτικότητα:** Η εμπειρία μιας καριέρας στο εξωτερικό μπορεί να συνοδεύεται από προκλήσεις, όπως τα γλωσσικά εμπόδια, οι πολιτισμικές διαφορές και η νοσταλγία. Η ισχυρή αίσθηση του *Ikigai* αποτελεί πολύτιμη πηγή κινήτρων και ανθεκτικότητας σε δύσκολες στιγμές.
- » **Προσέλκυση ευκαιριών:** Τα διεθνή ταλέντα που γνωρίζουν το *ikigai* τους αναπτύσσουν την ικανότητα να προσελκύουν ευκαιρίες που ευθυγραμμίζονται με τις αξίες και τους στόχους τους.

*Συνοψίζοντας, η εύρεση του ikigai σας ως διεθνές ταλέντο είναι ένα ταξίδι, όχι ένας προορισμός, και μπορεί να διαδραματίσει σημαντικό ρόλο στην καθοδήγηση των διεθνών ταλέντων προς την ολοκλήρωση και τη στοχευμένη ζωή και σταδιοδρομία, είτε αναζητούν ευκαιρίες στη χώρα τους είτε στο εξωτερικό.*



## ΚΕΦΑΛΑΙΟ 4: Νέα προγράμματα σπουδών EUROPASS και προσωπικό branding

Αυτό το κεφάλαιο αφορά τα εργαλεία και τις προσεγγίσεις που σχετίζονται με την υποστήριξη του επαγγελματικού προσανατολισμού για τα διεθνή talέντα:

- Νέο σύστημα EUROPASS από την Ευρωπαϊκή Επιτροπή που προωθεί την κινητικότητα, τη διαφάνεια και την αναγνώριση δεξιοτήτων και προσόντων σε ολόκληρη την Ευρώπη.
- Personal Branding: μια μέθοδος για την ανάπτυξη και προώθηση μιας προσωπικής ταυτότητας για την απασχολησιμότητα.

### 4.1 EUROPASS



**europass**  
European Union

Το EUROPASS είναι ένα σύνολο διαδικτυακών εργαλείων και πληροφοριών που βοηθούν στη διαχείριση κάθε βήματος της μάθησης και της σταδιοδρομίας.

Είτε κατά τη διάρκεια των σπουδών, είτε ξεκινώντας την πρώτη σας δουλειά είτε αναζητώντας νέες προκλήσεις, το Europass επιτρέπει την αποτελεσματική επικοινωνία των δεξιοτήτων και των προσόντων σας στην Ευρώπη.

Η Ευρωπαϊκή Επιτροπή παρέχει αυτή την υπηρεσία δωρεάν και σε 31 διαφορετικές γλώσσες.

Με τον τρόπο αυτό, η Ευρωπαϊκή Επιτροπή στηρίζει τους ανθρώπους να αξιοποιήσουν πλήρως τις δυνατότητές τους και να βρουν ευκαιρίες σε όλη την Ευρώπη που ανταποκρίνονται στις προσωπικές τους δεξιότητες και εμπειρίες.

Το Europass σας ενθαρρύνει να κάνετε το επόμενο βήμα στη μάθηση ή την καριέρα σας:

- Βοήθεια για τον προβληματισμό σχετικά με τις τρέχουσες δεξιότητες και εμπειρίες,
- Παρουσιάστε τον εαυτό σας με εξατομικευμένες και αξιόπιστες ευκαιρίες μάθησης και απασχόλησης σε ολόκληρη την Ευρώπη,
- Απλοποίηση της σύνταξης βιογραφικών σημειωμάτων και συνοδευτικών επιστολών μέσω επεξεργασίμων προτύπων,
- Παροχή ακριβών πληροφοριών σχετικά με την εργασία και τη μάθηση στην Ευρώπη,
- Παροχή συνδέσμων προς τα κατάλληλα δίκτυα υποστήριξης.

## Τα εργαλεία που υποστηρίζουν τη μάθηση ή την επαγγελματική εξέλιξη

Το Europass προσφέρει δωρεάν διαδικτυακά εργαλεία που υποστηρίζουν τους εκπαιδευόμενους, τους εργαζόμενους και τους αναζητούντες εργασία σε όλη την Ευρώπη, όπως:

### » Προφίλ Europass

Το [προφίλ Europass](#) υποστηρίζει την περιγραφή δεξιοτήτων, την εύρεση ενδιαφέρουσας εργασίας και ευκαιριών μάθησης, τη διαχείριση αιτήσεων και τη δημιουργία βιογραφικών σημειωμάτων και συνοδευτικών επιστολών.

### » Επεξεργαστής βιογραφικού σημειώματος Europass

Με τον [επεξεργαστή βιογραφικού σημειώματος Europass](#), μπορείτε να:

- ο δημιουργία και ενημέρωση βιογραφικών σημειωμάτων,
- ο επιλέξετε από μια ποικιλία διαφορετικών προτύπων,
- ο να τα αποθηκεύσετε σε μια συσκευή ή στη βιβλιοθήκη Europass και
- ο μοιραστείτε εύκολα τα βιογραφικά σημειώματα σε 31 διαφορετικές γλώσσες.

### » Συντάκτης συνοδευτικής επιστολής

Είναι δυνατόν να δημιουργήσετε μια δομημένη, οπτικά ευχάριστη και επαγγελματική συνοδευτική επιστολή χρησιμοποιώντας μια ποικιλία διαφορετικών προτύπων με το [πρόγραμμα επεξεργασίας συνοδευτικών επιστολών Europass](#).

### » Συμπλήρωμα διπλώματος

Το [συμπλήρωμα διπλώματος](#) παρέχει πληροφορίες που διευκολύνουν την κατανόηση των γνώσεων και των δεξιοτήτων που αποκτήθηκαν κατά τη διάρκεια της τριτοβάθμιας εκπαίδευσης.

### » Συμπλήρωμα πιστοποιητικού

Το [συμπλήρωμα πιστοποιητικού](#) παρέχει πληροφορίες που διευκολύνουν την κατανόηση των γνώσεων και των δεξιοτήτων που αποκτήθηκαν κατά τη διάρκεια της επαγγελματικής εκπαίδευσης.

### » Κινητικότητα Europass

Το [Europass κινητικότητας](#) βοηθά στην προβολή των δεξιοτήτων που αποκτήθηκαν κατά τη διάρκεια της εμπειρίας κινητικότητας με απλό, συνεπή και κατανοητό τρόπο.

Αναφερόμενοι στα διεθνή talέντα, είναι σημαντικό το Europass να εστιάζει στις γλωσσικές δεξιότητες.

Είναι δυνατή η αυτοαξιολόγηση των γλωσσικών δεξιοτήτων στο προσωπικό προφίλ Europass. Η αυτοαξιολόγηση των δεξιοτήτων σημαίνει ότι κάποιος πρέπει να προβληματιστεί σχετικά με τις δεξιότητες και να περιγράψει τα επίπεδα δεξιοτήτων. Χάρη σε έναν απλό πίνακα αυτοαξιολόγησης στο προφίλ Europass, υπάρχει η δυνατότητα περιγραφής των γλωσσικών δεξιοτήτων.

Για περισσότερες λεπτομέρειες, υπάρχουν ορισμένες περιγραφές στο εργαλείο αυτοαξιολόγησης για να επιλέξετε το επίπεδο που περιγράφει καλύτερα τις δεξιότητες ακρόασης, ανάγνωσης, προφορικής αλληλεπίδρασης, παραγωγής προφορικού λόγου και γραφής σε οποιαδήποτε γλώσσα. Είναι επίσης δυνατή η αποθήκευση πιστοποιητικών γλωσσικών γνώσεων στη βιβλιοθήκη του Europass.

Το εργαλείο αυτοαξιολόγησης χρησιμοποιεί το Κοινό Ευρωπαϊκό Πλαίσιο για τις Γλώσσες (ΚΕΠΑ). <https://europa.eu/europass/en/how-self-assess-your-language-skills>

		A1	A2	B1	B2	C1	C2
U N D E R S T A N D I N G	<b>Listening</b>	I can recognise familiar words and very basic phrases concerning myself, my family and immediate concrete surroundings when people speak slowly and clearly.	I can understand phrases and the highest frequency vocabulary related to areas of most immediate personal relevance (e.g. very basic personal and family information, shopping, local area, employment). I can catch the main point in short, clear, simple messages and announcements.	I can understand the main points of clear standard speech on familiar matters regularly encountered in work, school, leisure, etc. I can understand the main point of many audio or TV programmes on current affairs or topics of personal or professional interest when the delivery is relatively slow and clear.	I can understand extended speech and lectures and follow even complex lines of argument provided the topic is reasonably familiar. I can understand most TV news and current affairs programmes. I can understand the majority of films in standard dialect.	I can understand extended speech even when it is not clearly structured and when relationships are only implied and not signalled explicitly. I can understand television programmes and films without too much effort.	I have no difficulty in understanding any kind of spoken language, whether live or broadcast, even when delivered at fast native speed, provided I have some time to get familiar with the accent.
	<b>Reading</b>	I can understand familiar names, words and very simple sentences, for example on notices and posters or in catalogues.	I can read very short, simple texts. I can find specific, predictable information in simple everyday material such as advertisements, prospectuses, menus and timetables and I can understand short simple personal letters.	I can understand texts that consist mainly of high frequency everyday or job-related language. I can understand the description of events, feelings and wishes in personal letters.	I can read articles and reports concerned with contemporary problems in which the writers adopt particular attitudes or viewpoints. I can understand contemporary literary prose.	I can understand long and complex factual and literary texts, appreciating distinctions of style. I can understand specialised articles and longer technical instructions, even when they do not relate to my field.	I can read with ease virtually all forms of the written language, including abstract, structural or linguistically complex texts such as manuals, specialised articles and literary works.
S P E A K I N G	<b>Spoken Interaction</b>	I can interact in a simple way provided the other person is prepared to repeat or rephrase things at a slower rate of speech and help me formulate what I'm trying to say. I can ask and answer simple questions in areas of immediate need or on very familiar topics.	I can communicate in simple and routine tasks requiring a simple and direct exchange of information on familiar topics and activities. I can handle very short social exchanges, even though I can't usually understand enough to keep the conversation going myself.	I can deal with most situations likely to arise whilst travelling in an area where the language is spoken. I can enter unprepared into conversation on topics that are familiar, of personal interest or pertinent to everyday life (e.g. family, hobbies, work, travel and current events).	I can interact with a degree of fluency and spontaneity that makes regular interaction with native speakers quite possible. I can take an active part in discussions in familiar contexts, accounting for and sustaining my views.	I can express myself fluently and spontaneously without much obvious searching for expressions. I can use language flexibly and effectively for social and professional purposes. I can formulate ideas and opinions with precision and relate my contribution skilfully to those of other speakers.	I can take part effortlessly in any conversation or discussion and have a good familiarity with idiomatic expressions and colloquialisms. I can express myself fluently and convey finer shades of meaning precisely. If I do have a problem I can backtrack and restructure around the difficulty so smoothly that other people are hardly aware of it.
	<b>Spoken Production</b>	I can use simple phrases and sentences to describe where I live and people I know.	I can use a series of phrases and sentences to describe in simple terms my family and other people, living conditions, my educational background and my present or most recent job.	I can connect phrases in a simple way in order to describe experiences and events, my dreams, hopes and ambitions. I can briefly give reasons and explanations for opinions and plans. I can narrate a story or relate the plot of a book or film and describe my reactions.	I can present clear, detailed descriptions on a wide range of subjects related to my field of interest. I can explain a viewpoint on a topical issue giving the advantages and disadvantages of various options.	I can present clear, detailed descriptions of complex subjects integrating sub-themes, developing particular points and rounding off with an appropriate conclusion.	I can present a clear, smoothly-flowing description or argument in a style appropriate to the context and with an effective logical structure which helps the recipient to notice and remember significant points.
W R I T I N G	<b>Writing</b>	I can write a short, simple postcard, for example sending holiday greetings. I can fill in forms with personal details, for example entering my name, nationality and address on a hotel registration form.	I can write short, simple notes and messages relating to matters in areas of immediate needs. I can write a very simple personal letter, for example thanking someone for something.	I can write simple connected text on topics which are familiar or of personal interest. I can write personal letters describing experiences and impressions.	I can write clear, detailed text on a wide range of subjects related to my interests. I can write an essay or report, putting on information or giving reasons in support of or against a particular point of view. I can write letters highlighting the personal significance of events and experiences.	I can express myself in clear, well-structured text, expressing points of view at some length. I can write about complex subjects in a letter, an essay or a report, underlining what I consider to be the salient issues. I can select style appropriate to the reader in mind.	I can write clear, smoothly-flowing text in an appropriate style. I can write complex letters, reports or articles which present a case with an effective logical structure which helps the recipient to notice and remember significant points. I can write summaries and reviews of professional or literary works.

## 4.2 ΠΡΟΣΩΠΙΚΌ BRANDING

*Το προσωπικό branding* περιλαμβάνει τη δημιουργία μιας ξεχωριστής εικόνας, φήμης και αντίληψης που διαφοροποιεί ένα άτομο από τους άλλους και επικοινωνεί τις αξίες, τις δεξιότητες και την εμπειρία του. Στην ουσία, η προσωπική επωνυμία αφορά τη διαχείριση του τρόπου με τον οποίο παρουσιάζετε τον εαυτό σας στον κόσμο και του τρόπου με τον οποίο σας αντιλαμβάνονται οι άλλοι.

Το Personal Branding είναι η διαδικασία καθορισμού και προώθησης αυτού που αντιπροσωπεύετε ως άτομο.

Η προσωπική μάρκα είναι το αποκορύφωμα των εμπειριών, των δεξιοτήτων και των αξιών που διαφοροποιούν τον καθένα.



Πηγή: 25/07/2023 Image by macrovector on Freepik

Πηγή: 25/07/2023 Image by rawpixel.com on Freepik

Συνδέεται με την *έννοια της φήμης και της εξωτερικής αντίληψης που γίνεται αντιληπτή για ένα άτομο.*

Ο στόχος είναι να μεταφέρει και να δείξει μια καλά συσκευασμένη εικόνα του εαυτού του στο μυαλό των ατόμων και των οργανισμών.

Το προσωπικό branding είναι μια *κυκλική διαδικασία που ανανεώνεται συνεχώς*: αυτό συνεπάγεται την ανάγκη να συνεχίσουμε να εξελισσόμαστε μέρα με τη μέρα, να γνωρίζουμε πώς να επανεφεύρουμε τον εαυτό μας ως άνθρωπο και ως επαγγελματία, να στοχεύουμε στη συνεχή βελτίωση των προσωπικών τεχνικών δεξιοτήτων και ικανοτήτων και, πάνω απ' όλα, να μαθαίνουμε να επικοινωνούμε καλύτερα.

## Η διαδικασία



### Γνωρίστε τον εαυτό σας

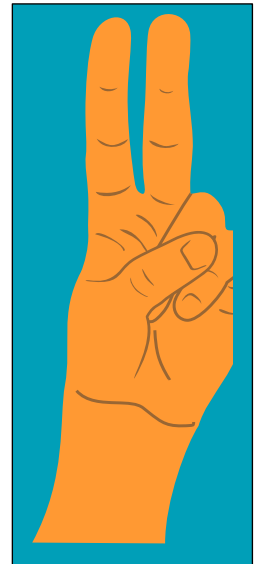
- » *Αυτοαξιολόγηση* (πάθη, αξίες, προσωπικοί στόχοι και όραμα).
- » *Αξιολόγηση από τους άλλους (αυτό που εκφράζεται εξωτερικά - ξεκινώντας από τους πιο κοντινούς μας ανθρώπους).*
- » Γνωρίζω *τους ανταγωνιστές* μου (ποιοι είναι; Τι κοινό έχουν μαζί μου; Τι διαφορετικό έχουν από μένα;).
- » *Στόχος*: σε ποιον απευθύνομαι;

### Εκφραστείτε.

*Επιλογή των εργαλείων για να μοιραστείτε την επωνυμία σας* (LinkedIn, κοινωνικά δίκτυα, βιογραφικά σημειώματα, συμπεριλαμβανομένων των αποτυχιών)

Είναι απαραίτητο να είστε:

- » *Σαφής*
- » *Συνέπεια* - περιεχόμενο
- » *Σταθερές* - ακολουθώντας ένα σχεδιασμό στρατηγικής επικοινωνίας.





## Αναλύστε την ευκαιρία που προσφέρει το διαδίκτυο

Φήμη στο διαδίκτυο με βάση:

- » **Επίπεδο δέσμευσης** σχετικά με το περιεχόμενο που δημοσιεύσατε.
- » Ο αριθμός των **ακολουθών** likes και reshares.
- » **Συναίσθημα περιεχομένου.**
- » Blogs/Sites - **αναλυτικά δεδομένα**

## Το εργαλείο

Ένα δωρεάν εργαλείο για να δημιουργήσετε το προσωπικό σας branding είναι διαθέσιμο στη διεύθυνση:

<https://bigname.pro/personal-branding-canvas/>

**THE PERSONAL BRANDING CANVAS**

**DESIGNED BY** [Logo]

**GOAL** Why do you want to do Personal Branding?

**SKILLS** (What you can do)  
What makes you a specialist in the eyes of your Audience?  
LIST THE MOST IMPORTANT AND RELEVANT FOR YOUR AUDIENCE:  
• Ηλικία: [ ] Φύλο: [ ] Ομιλούμενες γλώσσες: [ ]  
• Γνωστικό επίπεδο: [ ] Επάγγελμα: [ ]  
• Ηλικία: [ ] Φύλο: [ ] Ομιλούμενες γλώσσες: [ ]  
• Γνωστικό επίπεδο: [ ] Επάγγελμα: [ ]

**IDENTITY** (Who you are)  
What makes you a specialist in the eyes of your Audience?  
• Ηλικία: [ ] Φύλο: [ ]  
• Ομιλούμενες γλώσσες: [ ]  
• Γνωστικό επίπεδο: [ ]  
• Επάγγελμα: [ ]  
• Ηλικία: [ ] Φύλο: [ ] Ομιλούμενες γλώσσες: [ ]  
• Γνωστικό επίπεδο: [ ] Επάγγελμα: [ ]

**ARENA** In which category, sector or context do you operate?

**PROFESSION** (What do you do and how you do it)  
How do you position you self in the way world like to do it and make a brief list of the main aspects of your approach in your work.  
ELEMENTS:  
• Ηλικία: [ ] Φύλο: [ ] Ομιλούμενες γλώσσες: [ ]  
• Γνωστικό επίπεδο: [ ] Επάγγελμα: [ ]

**PROMISE** (So what)  
What do you promise to your Audience?  
• Ηλικία: [ ] Φύλο: [ ] Ομιλούμενες γλώσσες: [ ]  
• Γνωστικό επίπεδο: [ ] Επάγγελμα: [ ]

**POSITIONING** (Why you)  
What distinctive element do you emphasize in order to be considered by your Audience?  
CHOOSE THE MOST RELEVANT, CREDIBLE AND IMPORTANT ASPECT FROM THE FOLLOWING BLOCKS:  
• Ηλικία: [ ] Φύλο: [ ] Ομιλούμενες γλώσσες: [ ]  
• Γνωστικό επίπεδο: [ ] Επάγγελμα: [ ]

**AUDIENCE** (Who needs to know)  
Who are the most important people of people you target to achieve your goals? Who influences them?  
CATEGORIES:  
• Ηλικία: [ ] Φύλο: [ ]  
• Ομιλούμενες γλώσσες: [ ]  
• Γνωστικό επίπεδο: [ ] Επάγγελμα: [ ]

**COMPETITORS** What kind of people, services or products are you competing for?

**COMMUNICATION** (How they know you)  
How do you become known by your Audience?  
How do you create a strong relationship with your Audience?  
How do you establish your Positioning?  
BENEFITS:  
• Ηλικία: [ ] Φύλο: [ ]  
• Ομιλούμενες γλώσσες: [ ]  
• Γνωστικό επίπεδο: [ ] Επάγγελμα: [ ]

**RESULTS** (What you get)  
What results do you get through Personal Branding?  
OUTLINE AND HOW MANY YOUR PERSONAL BRAND HELPS YOU TO GET:  
1. Ηλικία: [ ] Φύλο: [ ]  
2. Ομιλούμενες γλώσσες: [ ]  
3. Γνωστικό επίπεδο: [ ] Επάγγελμα: [ ]

**REASONS TO BELIEVE** (Why you are credible)  
What makes you trustworthy in your Audience?  
LIST OTHER FACTS THAT YOU CAN PROVE:  
• Ηλικία: [ ] Φύλο: [ ]  
• Ομιλούμενες γλώσσες: [ ]  
• Γνωστικό επίπεδο: [ ] Επάγγελμα: [ ]

**INVESTMENTS** (What you need)  
In what ways do you invest in order to successfully brand yourself?  
DETAILS AND QUESTIONS HOW YOU INVEST IN:  
• Ηλικία: [ ] Φύλο: [ ]  
• Ομιλούμενες γλώσσες: [ ]  
• Γνωστικό επίπεδο: [ ] Επάγγελμα: [ ]

BigName.pro/personal-branding-canvas/  
Designed by @iujicentenario, Founder of BigName® (BigName.pro) the people and team innovation specialists for enterprise.  
Inspired by the work of Storytigger.com and BusinessModelYou.com

Copyright: BigName of © All rights reserved.  
Registered Company Design No. 0030121860002.  
Version: May 2018 v1.3.3

License and copyright:  
bigname.pro/personal-branding-canvas/branding

**BIGNAME**  
Your People

## Βιβλιογραφία, Δημοσιεύσεις, Σύνδεσμοι με εξωτερικό υλικό και Πηγές

### Δημοσιεύσεις

- Cedefop, Ευρωπαϊκή Επιτροπή, ETF, ΔΟΕ, ΟΟΣΑ, UNESCO - Επένδυση στον επαγγελματικό προσανατολισμό 2021: [https://www.etf.europa.eu/sites/default/files/2021-09/investing\\_in\\_career\\_guidance.pdf](https://www.etf.europa.eu/sites/default/files/2021-09/investing_in_career_guidance.pdf)
- Cedefop, Ευρωπαϊκή Επιτροπή, ETF, ΔΟΕ, ΟΟΣΑ, UNESCO - Επένδυση στον επαγγελματικό προσανατολισμό. Η υπόθεση των εργαζομένων 2023: [https://www.ilo.org/wcmsp5/groups/public/---ed\\_emp/---ifp\\_skills/documents/publication/wcms\\_886629.pdf](https://www.ilo.org/wcmsp5/groups/public/---ed_emp/---ifp_skills/documents/publication/wcms_886629.pdf)
- Ευρωπαϊκή Επιτροπή - Κατευθυντήριες γραμμές εφαρμογής του προγράμματος Erasmus+ και της στρατηγικής για την ένταξη και την πολυμορφία του Ευρωπαϊκού Σώματος Αλληλεγγύης - 2021 - <https://erasmus-plus.ec.europa.eu/document/implementation-guidelines-erasmus-and-european-solidarity-corps-inclusion-and-diversity-strategy>
- Ανακοίνωση της Ευρωπαϊκής Επιτροπής για την προσέλκυση δεξιοτήτων και ταλέντων [https://home-affairs.ec.europa.eu/system/files/2020-09/20170927\\_communication\\_on\\_the\\_delivery\\_of\\_the\\_eam\\_en.pdf](https://home-affairs.ec.europa.eu/system/files/2020-09/20170927_communication_on_the_delivery_of_the_eam_en.pdf)
- Michele Tuccio, Measuring and Assessing Talent Attractiveness in OECD Countries. ΟΟΣΑ 2019 - <https://www.oecd.org/migration/mig/Measuring-and-Assessing-Talent-Attractiveness-in-OECD-Countries.pdf>
- Κυβέρνηση του Ηνωμένου Βασιλείου, παγκόσμια talέντα, 2023 - [https://assets.publishing.service.gov.uk/government/uploads/system/uploads/attachment\\_data/file/1169733/Global\\_talent.pdf](https://assets.publishing.service.gov.uk/government/uploads/system/uploads/attachment_data/file/1169733/Global_talent.pdf)
- Open-source/<Εισαγωγή στο LEGO® SERIOUS PLAY®> - [https://www.lego.com/cdn/cs/set/assets/blt8ec1d6ff766ddfd4/LEGO\\_SERIOUS\\_PLAY\\_OpenSource\\_14mb.pdf](https://www.lego.com/cdn/cs/set/assets/blt8ec1d6ff766ddfd4/LEGO_SERIOUS_PLAY_OpenSource_14mb.pdf)
- Harrison Monarth, Ποιο είναι το νόημα ενός προσωπικού εμπορικού σήματος; - <https://hbr.org/2022/02/whats-the-point-of-a-personal-brand>

### Βιβλία

- Erin Meyer, Ο πολιτιστικός χάρτης: PublicAffairs 2016
- Per Kristiansen, Robert Rasmussen, Building a Better Business Using the LEGO® SERIOUS PLAY® Method, John Wiley & Sons, 2014
- Hector Garcia, Ikigai: Ηνωμένο Βασίλειο 2016
- Mike Kim, Todd Herman, You Are the Brand: The 8-Step Blueprint to Showcase Your Unique Expertise and Build a Highly Profitable, Personally Fulfilling Business, Morgan James Pub 2021
- Cynthia Johnson, Πλατφόρμα: Λόρενα Τζόουνς Βιβλία 2019
- William Arruda, Digital You: Amer Society for Training & 2019
- Dan Schawbel, Marcus Buckingham, Promote Yourself: Griffin 2014
- Dorie Clark, Reinventing You: Harvard Business School Pr 2017



## Ιστοσελίδες

- Euroguidance: Euroguidance Network: Το δίκτυο Euroguidance είναι ένα δίκτυο εθνικών κέντρων πληροφόρησης και πληροφόρησης για τον προσανατολισμό - <https://www.euroguidance.eu/about-us>
- Ο δικτυακός τόπος της Ευρωπαϊκής Επιτροπής για τα διεθνή ταλέντα: [https://home-affairs.ec.europa.eu/policies/migration-and-asylum/legal-migration-and-integration/talent-partnerships\\_en](https://home-affairs.ec.europa.eu/policies/migration-and-asylum/legal-migration-and-integration/talent-partnerships_en)
- Το Διεθνές Κέντρο Καριέρας: <https://icc.edu/career-services/>
- InterNations: <https://www.internations.org/>
- Ιστοσελίδα του Ομίλου Παγκόσμιας Τράπεζας για την κινητικότητα των ταλέντων: <https://www.forbes.com/sites/rebeccaskilbeck/2019/05/30/talent-mobility-the-key-to-unlocking-your-organizations-potential/>
- Ελκυστικότητα ταλέντων του ΟΟΣΑ 2023 <https://www.oecd.org/migration/talent-attractiveness/>
- HSBC International Talent Acquisition - Ένας πλήρης οδηγός: <https://www.businessgo.hsbc.com/en/article/international-talent-acquisition-a-complete-guide>
- LEGO® SERIOUS PLAY® από την ιστοσελίδα LEGO® : <https://www.lego.com/en-it/themes/serious-play/about>
- Ιταλική Εθνική Ένωση Επαγγελματιών Επαγγελματικού Προσανατολισμού ASNOR - [www.asnor.it](http://www.asnor.it)
- CareersNet Το δίκτυο εμπειρογνομώνων του Cedefop στον τομέα του δια βίου επαγγελματικού προσανατολισμού και της επαγγελματικής ανάπτυξης δημιουργήθηκε για να παρακολουθεί τις εξελίξεις της πολιτικής και τις καινοτόμες πρακτικές στην ΕΕ, την ΕΖΕΣ/ΕΟΧ και τις υποψήφιες προς ένταξη χώρες: <https://www.cedefop.europa.eu/en/networks/careersnet>

## Εργαλεία

- Ένα δωρεάν εργαλείο για να δημιουργήσετε το προσωπικό σας branding: <https://bigname.pro/personal-branding-canvas/>
- Ψηφιακά εργαλεία Europass: <https://europa.eu/europass/en/europass-alati>
- Η διαδικασία σχεδιασμού καριέρας 6 βημάτων: <https://www.indeed.com/career-advice/career-development/career-planning-process>
- Πλαίσιο και εργαλεία ανάπτυξης καριέρας: <https://www.hsph.harvard.edu/career-services/career-tools/>